

Program

Regewi

dla Windows

wersja 2.7.51.11

kwiecień 2008

Opis instalacji i obsługi programu

1. Założenia programu
2. Wymagania
3. Instalacja
4. Uruchomienie programu
5. Główny ekran programu
6. Wykorzystanie możliwości programu.
 - 6.1. Ekran z listą danych
 - 6.1.1. Menu główne
 - 6.1.2. Przyciski sterujące
 - 6.1.3. Główna lista z danymi
 - 6.1.4. Podlisty
 - 6.1.5. Pasek u dołu okna
 - 6.2. Wprowadzanie i edycja danych
 - 6.3. Rodzaje pól uzupełnianych przez Użytkownika
 - 6.3.1. Lista rozwijana
 - 6.3.2. Pole wprowadzania tekstu
 - 6.3.3. Długie pole wprowadzania tekstu
 - 6.3.4. Pole do wprowadzania daty
 - 6.3.5. Pole do wprowadzania liczby
 - 6.4. Filtrowanie wyświetlanych danych
 - 6.5. Zaawansowane wyszukiwanie danych.
7. Nieruchomości
 - 7.1. Okno z listą nieruchomości
 - 7.2. Dodawanie / Edycja nieruchomości
 - 7.3. Zaawansowane wyszukiwanie nieruchomości
8. Działki
 - 8.1. Okno z listą działek
 - 8.2. Dodawanie / Edycja działek
 - 8.3. Zaawansowane wyszukiwanie działek
9. Obiekty budowlane
 - 9.1. Okno z listą obiektów
 - 9.2. Dodawanie / Edycja obiektu
 - 9.3. Zaawansowane wyszukiwanie obiektów
10. Księgi wieczyste
 - 10.1. Okno z listą ksiąg wieczystych
 - 10.2. Dodawanie / Edycja księgi wieczystej
11. Lokale
 - 11.1. Okno z listą lokali
 - 11.2. Dodawanie / Edycja lokalu
12. Urządzenia
 - 12.1. Okno z listą urządzeń
 - 12.2. Dodawanie / Edycja urządzeń
13. Pozostałe bazy danych
14. Słowniki
15. Wydruki
 - 15.1. Okno edycji schematu
 - 15.1.1. Menu górne
 - 15.1.2. Klawisze sterujące
 - 15.1.3. Opcje wydruków
 - 15.2. Układ kartki
 - 15.3. Wprowadzanie nowych pól
16. Moduł administracji użytkownikami

1. Założenia programu

Założeniem twórców programu **REGEWI** było przygotowanie nowoczesnego narzędzia usprawniającego zarządzanie procesami ewidencjonowania i regulowania stanu terenowo-prawnego wszystkich rodzajów nieruchomości. Program **REGEWI** dzięki wielofunkcyjności oraz wykorzystaniu szeregu opcji programowych obejmuje w swym zakresie całe spektrum zagadnień dotyczących powyższych procesów.

REGEWI jest nowoczesnym systemem pracującym w środowisku Windows. Program ten w obecnej wersji jest wynikiem 20 - letnich doświadczeń firmy w ewidencjonowaniu majątku nieruchomego oraz porządkowaniu stanów terenowych i prawnych nieruchomości prowadzonych dla wielu podmiotów

Program przeznaczony jest głównie dla podmiotów, którym - ze względu na znaczną ilość posiadanych nieruchomości oraz ich charakter - niezbędny jest system wspomagający proces ewidencjonowania majątku, opłat za korzystanie z nieruchomości, prowadzenia ksiąg obiektów budowlanych itp.

Program ten może także być doskonałym narzędziem dla wszystkich jednostek organizacyjnych gmin lub powiatów, zajmujących się sprawami ewidencjonowania majątku nieruchomego. Program **REGEWI** wspomagać może również pracę developerów i zarządców nieruchomości, nie tylko w zakresie ewidencji nieruchomości, ale również w zakresie rejestracji i monitorowania etapów procesu inwestycyjnego, sprzedaży nieruchomości (w tym ustanawiania odrębnych własności lokali).

4.Wymagania systemu

System Regewi został napisany i skompilowany w Borland Delphi 7.0. Program powstał przy wykorzystaniu komponentów TMS (www.tms.com).

Program Regewi pracuje w konfiguracji Klient-Serwer z wykorzystaniem serwera z rodziny Interbase. Do działania programu niezbędne jest więc zainstalowanie przynajmniej jednego serwera bazy Interbase, na którym umieszczone zostaną bazy danych obsługiwanych przez program. Oprócz samego serwera Interbase wymagane jest aby na każdym komputerze, na którym ma zostać uruchomiona aplikacja Regewi został zainstalowany klient serwera Interbase umożliwiający połączenie się do serwera systemu. **Oprogramowanie serwera Interbase do wersji 6.0 jest darmowe i zawarte zostało w pakiecie instalującym system (dla tej wersji w przypadku niektórych konfiguracji komputera z systemem Windows XP**

zaobserwowano kilkunasto sekundową zwłokę podczas logowania, później program pracuje z pełną prędkością).

Wymagania : Serwer

System operacyjny :

Windows NT 4.0 + Service Pack 5 lub Windows 2000/95/98/XP

Pamięć:

Minimalnie 256 MB

512 lub więcej rekomendowane do prawidłowej pracy z dużą bazą danych

Procesor

Model: Pentium III lub wyższy

Wymagania : Klient systemu

System operacyjny :

Windows NT 4.0 + Service Pack 5 lub Windows 2000/95/98/XP

Pamięć:

Minimalnie 128 megabytów

256 lub więcej rekomendowane do prawidłowej pracy z dużą bazą danych

Procesor

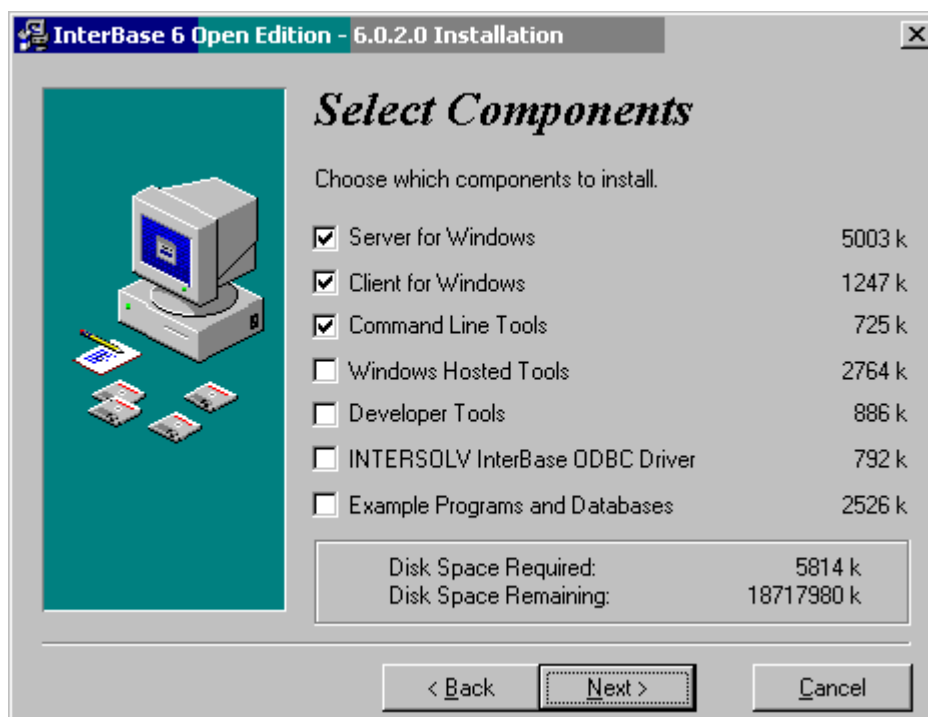
Model: Pentium II lub wyższy

5.Instalacja

W celu instalacji systemu należy wykonać następujące czynności:

-na komputerze pełniącym funkcję serwera bazy danych Regewi (lub pełniącym równocześnie funkcje serwera i klienta)

- Zainstalować program serwera Interbase (*IBWin32Setup.EXE*) zaznaczając opcje: „*Server for Windows*” , „*Client for Windows*” oraz „*Command Line Tools*”.

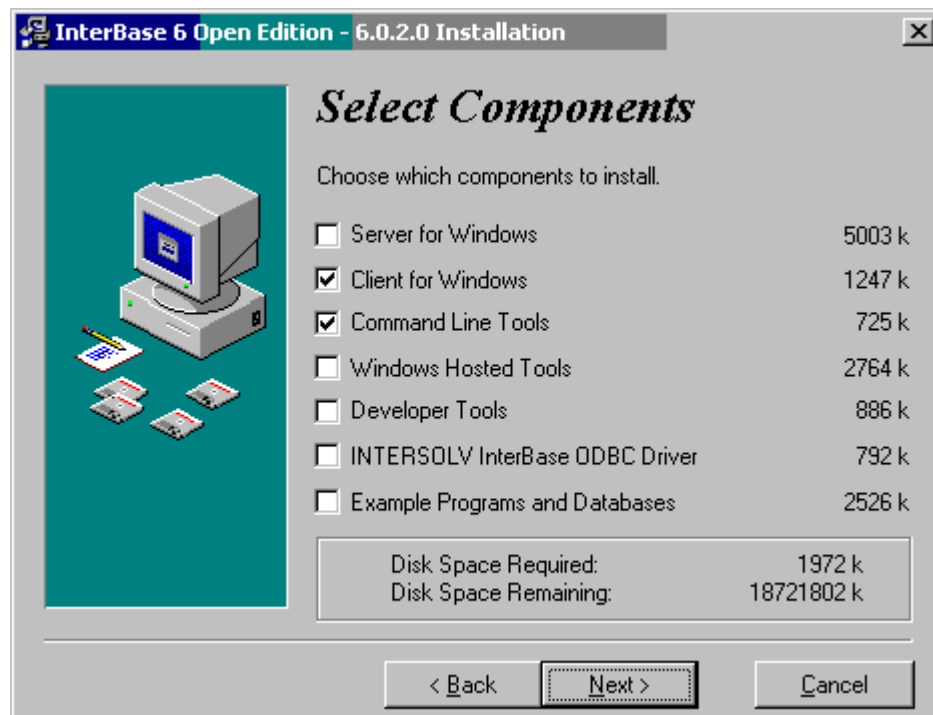


- Rozpakować pustą lub przygotowaną wcześniej bazę danych zawartą w samorozpakowującym się archiwum (*WinRegewi-dane.exe*)

- Jeżeli komputer pełni również rolę klienta należy zainstalować program Regewi (patrz następny punkt)

- na komputerze pracującym jako stacja robocza (klient serwera)

- Zainstalować program klienta serwera Interbase (*IBWin32Setup.EXE*)
zaznaczając opcje: „*Client for Windows*” oraz „*Command Line Tools*”:



- Zainstalować program Regewi (*Setup_Regewi.exe*)




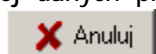
4. Uruchomienie systemu

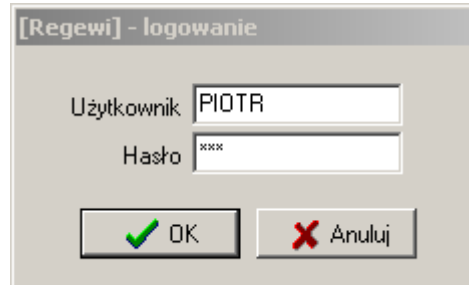
Po uruchomieniu programu rozpoczyna się proces wyboru bazy danych na której użytkownik zamierza pracować.



Pole „Plik” wskazuje nazwę bazy. Za pomocą symbolu ▾ istnieje możliwość wyboru innej bazy, którą użytkownik ma zainstalowaną na serwerze. Pole „Serwer” wskazuje adres komputera pełniącego w sieci funkcję serwera Interbase. Jeżeli serwerem jest równocześnie komputer na którym obecnie pracujemy pole to należy pozostawić puste.

Po zaznaczeniu pola „Stały wybór bazy” powyższe okno nie będzie się pojawiać i przejdziemy od razu do okna logowania tak jak po akceptacji wypranych powyżej danych przyciskiem

 umieszczonym poniżej danych. Naciśnięcie przycisku  oznacza rezygnację z pracy w programie Regewi.



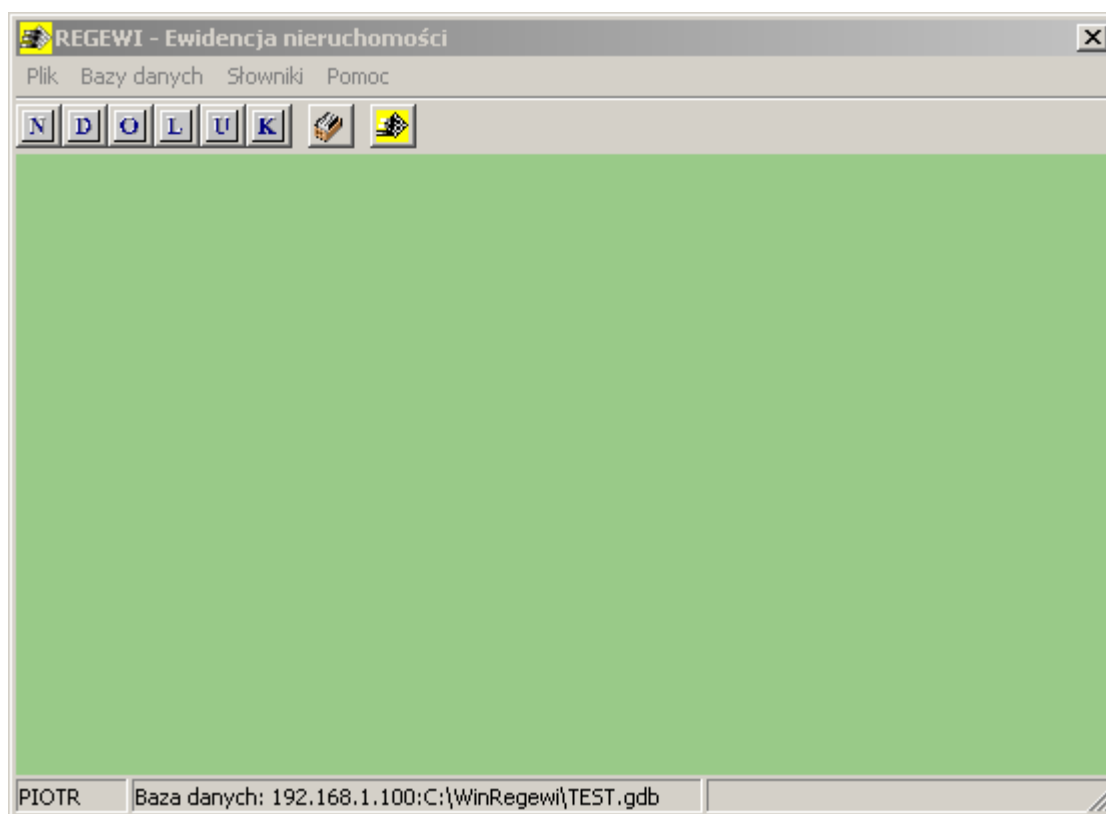
Logowanie do systemu polega na podaniu nazwy użytkownika oraz hasła. Po pomyślnym podaniu powyższych danych wchodzimy do programu Regewi.

Użytkowników zakłada oraz nadaje im uprawnienia administrator systemu co opisano w punkcie 16 (Moduł administracji użytkownikami)

5. Główny ekran programu

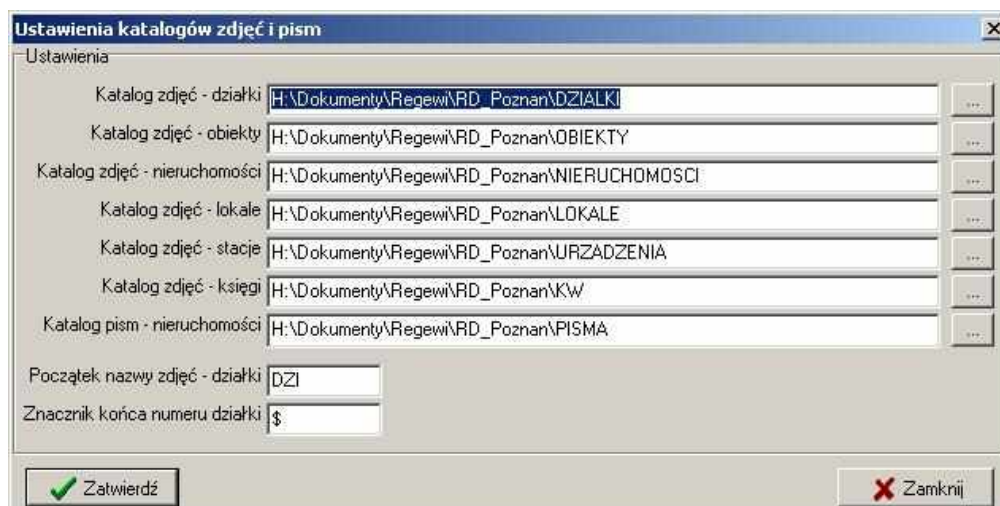
Główne okno programu Regewi jest punktem wyjściowym programu skąd wybieramy interesujące nas główne zbiory danych (tabele): Nieruchomości, Działek, Obiektów budowlanych, Lokali, Urządzeń oraz Ksiąg wieczystych. Wybór danych następuje poprzez kliknięcie na jedną z ikon lub wpisanie z klawiatury pierwszej litery nazwy tabeli.

U dołu ekranu wyświetlany jest aktualnie zalogowany do systemu użytkownik nazwa bazy do której jest on podłączony



Za pomocą menu programu „Plik Bazy danych Słowniki Pomoc” uzyskujemy dostęp do wszystkich funkcji programu.

Plik – Ustawienia



Pozwala podać nazwy katalogów, w których umieszczone są zdjęcia i skany dokumentów odpowiednio: dla działek, obiektów budowlanych, nieruchomości, lokali, urządzeń (stacji) oraz ksiąg wieczystych. Możemy tu również wprowadzić początek nazwy zdjęć dla działek oraz znak kończący numer działki w nazwie pliku. Do pracy z programem wymagane jest wpisanie lub wskazanie nazw katalogów istniejących na dysku.

Plik – Ustawienia konfiguracyjne

Ustawienia konfiguracyjne

Ustawienia

Rejon: ZG Poznań

Rejon - pełna nazwa: Zakład Gazowniczy Poznań

Rejon - adres: ul. Grobla 15 61-859 Poznań

Właściciel obiektów: [pusty]

Właściciel obiektów - adres: [pusty]

Nagłówek wydruku: Wielkopolska Spółka Gazownictwa Sp. z o.o.

Limit liczby użytkowników: 6

Zatwierdź Zamknij

Umożliwia wprowadzenie nazwy i adresu użytkownika programu, nagłówka do wydruków oraz właściciela obiektów rejestrowanych w programie. Należy tutaj również wprowadzić ilość zakupionych licencji (Limit liczby użytkowników). Zmiana zawartości pól wymaga akceptacji za pomocą klucza uzyskanego od sprzedawcy programu.

Plik - Schematy wydruków

Wydruki

Szablon Strona Pole Pomoc

Drukuj warunki wyszukiwana
 Drukuj podsumowanie powierzchni
 Drukuj linie poziome
 Sortowanie: [pusty]
 Wysokość wiersza treści: 10
 Wysokość wiersza nagłówka: 14

TYP	Lewa	Góra	Szer	POLE	Cel	Czcionka	Rozmiar	Styl
Tekst	5	0	20	Nazwa	Nagłówek	Arial	9	fsBold
Dana	5	0	16	N_Rodzaj	Treść	Arial	9	fsBold
Dana	21	0	8	N_NUMER	Treść	Arial	9	fsBold
Dana	0	4	35	N_NAZWA	Treść	Arial	8	fsItalic
Tekst	30	0	26	Miejscowosc	Nagłówek	Arial	9	fsBold
Dana	30	0	26	D_Miejscowosc	Treść	Arial	9	fsNormal

Arkusz [KW (kataster)] Pow. [Pole]

[N_Rodzaj] [N_NUMER] [D_Miejscowosc] [D_Ulica] [D_NR] [D_obreb] [D_KW_Numer_s] [D_PO] [D_NR_ARKUSZA] [D_DK_NR_KW] [D_PO] [D_DK]

Page Footer: [Page#] [Date/Time]

Regewi

przejdzie do edytora dynamicznych wydruków (omówione w punkcie 15).

Plik - **Wybór bazy danych** – zmiana bazy danych, na której aktualnie pracuje użytkownik (Tak samo jak podczas uruchamiania programu).

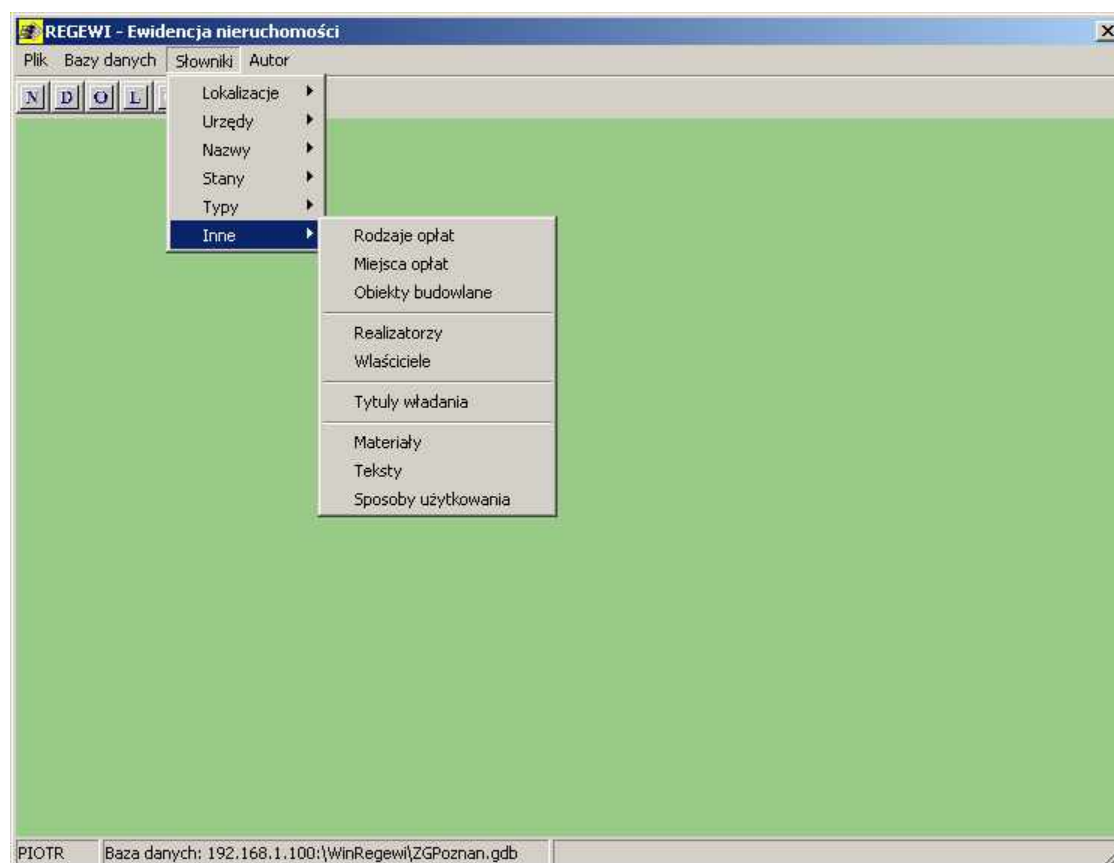
Plik - **Zamknij** – zakończenie aplikacji.

Bazy danych -

Umożliwiają przejście do wszystkich tabel używanych w ramach jednej bazy danych. Zarówno do tych podstawowych wywoływanych również przyciskami na głównym oknie programu (Nieruchomości, Działki, Obiekty, Lokale, Urządzenia, Księgi Wieczyste) jak i pomocniczych (Pomieszczenia, Szablony lokali, Etapy prac działek, lokali i obiektów, Decyzje o opłatach i Wpłaty).

Pozwalają również na wyświetlenie statystyki zawierającej liczbę nieruchomości, działek i obiektów wraz z wersją bazy danych i nazwą bazy.

Słowniki : umożliwiają zmianę zawartości wszystkich słowników, które są używane podczas rejestracji wszystkich pozycji w bazie danych, które są wybierane ze słownika.



Dostępne są następujące słowniki:

-Lokalizacje

Obreby / Ulice / Miejscowości / Gminy / Powiaty / Województwa

- Urzędy

Ośrodki / Sądy / Urzędy Marszałkowskie / Urzędy Wojewódzkie

-Nazwy

Nazwy Nieruchomości / Nazwy etapów / Nazwy urządzeń / Nazwy Pomieszczeń

-Stany

Stany decyzji / Stany rat

-Typy

Typy właścicieli / Typy Obiektów / Typy urządzeń / Typy Lokali

-Inne

Rodzaje opłat / Miejsca opłat / Obiekty budowlane / Realizatorzy / Właściciele / Tytuły Władania / Materiały / Teksty / Sposoby użytkowania

Autor : Informacje o wersji programu oraz dane umożliwiające kontakt z autorem.



6. Wykorzystanie możliwości programu.

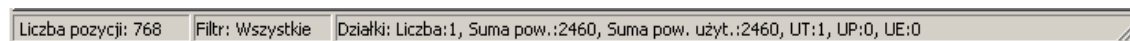
6.1. Ekran z listą danych.

Każde z okien wyświetlających zawartość tabeli bazy danych w postaci listy zawiera podobne elementy sterujące widokiem zawartości danych oraz umożliwiające wykonanie operacji na danych.

Okno takie składa się z tytułu wyświetlanej bazy, menu głównego, przycisków najczęściej używanych operacji,



zasadniczej listy z danymi, dodatkowych podlist z danymi powiązаныmi z elementami listy głównej (jeżeli takie istnieją) oraz paska informacji u dołu okna.



6.1.1. Menu główne.

Plik

Zamknij – zamknięcie okna z wyświetlaną listą.

Nieruchomości (lub inna nazwa wyświetlanej tabeli)

Dodaj - dodanie nowego elementu do listy (klawisz F2)

Popraw - poprawienie aktualnie zaznaczonego elementu z listy (F4)

Podgląd – oglądanie bez możliwości edycji zaznaczonego elementu z wyświetlanej listy

Usuń – usunięcie aktualnie zaznaczonego z listy (F8)

Skrót do szybkiego wyszukiwania – umożliwia podanie nazwy elementów na liście dla których będzie możliwy skok bezpośrednio po podaniu ich numeru

Historia zmian nieruchomości (tylko dla nieruchomości) – umożliwia obejrzenie zarejestrowanych zmian w usuniętej nieruchomości.

Wydruki

Drukowanie aktualnej listy na podstawie dynamicznych definicji wydruków lub specyficzne wydruki zaszyte w programie (np. wydruk nieruchomości do podatku)





Widok

Odśwież – aktualizacja danych wczytanych do głównej listy (F5)

Filtr – edycja warunków które muszą spełniać elementy na głównej liście (Ctrl+F)

Wyczyszczenie warunków wyszukiwania i filtrowania – pokazanie na liście głównej całego zbioru danych

6.1.2. Przyciski umieszczone na górze spełniają te same funkcje jak w menu górnym, tzn. :

-  Dodanie nowego elementu do bazy
-  Edycja podświetlonego elementu na liście
-  Podgląd danych podświetlonego elementu
-  Usunięcie podświetlonego elementu



Odświeżenie listy głównej



Filtr



Wyszukiwanie zaawansowane



Wyczyszczenie warunków wyszukiwania i filtrowania



Drukowanie na podstawie własnego projektu wydruku

6.1.3. Główna lista z danymi

Nazwa i numer	Nazwa zwyczajowa	Gmina	Miejscowość	Ulica	Nr
MST 0082	Słoneczna	Poznań	Poznań	Orężna	1
MST 0083	Zana 1	Poznań	Poznań	Zana Tomasza	1
MST 0084	Rzeźnia	Swarzędz	Swarzędz	Strzelecka	2
MST 0085	Ostatnia	Poznań	Poznań	Chomecicka	5
MST 0086	Szczepankowo	Poznań	Poznań	Szczepankowo	63
MST 0087	Światopętka	Poznań	Poznań	Światopętka	10
MST 0088	Szyperska	Poznań	Poznań	Szyperska	6
MST 0089	Małe Garbary	Poznań	Poznań	Małe Garbary	8
MST 0090	Śniadeckich	Poznań	Poznań	Śniadeckich	54
MST 0091	Świętojańska	Poznań	Poznań	Świętojańska	
MST 0092	Konfederacka	Poznań	Poznań	Konfederacka	
MST 0093	Krańcowa	Poznań	Poznań	Krańcowa	3
MST 0094	NOVOL	Komorniki	Komorniki	Żabikowska	10
MST 0095	Wołczyńska	Komorniki	Plewiska	Wołczyńska	
MST 0096	Żeromskiego 4	Poznań	Poznań	Żeromskiego	4
MST 0097	Na Stoku-Cytadela	Poznań	Poznań	Na Stoku	35
MST 0098	Szarych Szeregów-Pawil.handl.	Poznań	Poznań	Szarych Szeregów	12
MST 0099	Akcyjowa	Poznań	Poznań	Akcyjowa	5
MST 0100	Krzesiny	Poznań	Poznań	Gorlicka	
MST 0101	Pałacza	Poznań	Poznań	Pogodna	
MST 0102	Bukowska-Lawica	Poznań	Poznań	Bukowska	285
MST 0103	Złotowska-szkoła	Poznań	Poznań	Ławica	3
MST 0104	Fort 7A	Poznań	Poznań	Wałbrzyska	
MST 0105	Promienista Np Stad.	Poznań	Poznań	Promienista	12
MST 0106	Chyby-Pagórkowa	Tarnowo Podgórne	Chyby	Pagórkowa	18
MST 0109	Minikowo	Poznań	Poznań	Sandomierska	1
MST 0110	Piątkowo wieża TV	Poznań	Poznań	Szymanowskiego	
MST 0111	Krzyżownicy Słupska28-Łagowska	Poznań	Poznań	Słupska	28

Na liście są wyświetlane w formie tablicy podstawowe pola związane z tabelą o podanej nazwie. U góry dla każdej kolumny mamy nagłówek informujący o nazwie kolumny. Aktualnie zaznaczone dane są podświetlone i można je podglądać, edytować lub usunąć.

Możliwe jest także sortowanie danych względem dowolnej kolumny poprzez kliknięcie lewym klawiszem myszki na nazwie kolumny. Sortowanie względem kilku pól jednocześnie możliwe jest poprzez jednoczesne trzymanie klawisza „Shift” i klikanie kolejno na tytułach kolumn, które mają być sortowane. Ponowne kliknięcie na wcześniej posortowanej kolumnie zmienia porządek sortowania na odwrotny. Sortowana kolumna oznaczana jest symbolem gdzie cyfra oznacza jako która kolumna jest sortowana (podczas sortowania po kilku kolumnach równocześnie).

6.1.4.Podlisty

Działki Obiekty Lokale Urządzenia Zdjęcia											
Obręb	Arkusze	Nr dz.	Sąd	KW	Pow.	Pow. uż.	Właściciel	Tytuł władania	Stan terenowy	Stan prawny	
Wilda - 61 W	6	82/1	Poznań XIV	173108	3	3	M.P.w.uż.ENE A GE	Wieczysty użytkownik	Uregulowany	Uregulowany	
Wilda - 61 W	6	80/1	Poznań XIV	172620	767	767	M.P.w.uż.ENE A GE	Wieczysty użytkownik	Uregulowany	Uregulowany	
Wilda - 61 W	6	83/1	Poznań XIV	178204	94	94	M.P.w.uż.ENE A GE	Wieczysty użytkownik	Uregulowany	Uregulowany	
Wilda - 61 W	6	67	Poznań XIV	106268	1880	0	Spół.Pracy Krajowej Spół.Kom.	Nieznany	Nieuregulowany	Nieuregulowany	
Wilda - 61 W	6	80/2	Poznań XIV	101966	1633	0	Miasto Poznań	Nieznany	Nieuregulowany	Nieuregulowany	

Jest to jedna lub więcej dodatkowych list związanych z aktualnie zaznaczonym wierszem danych.


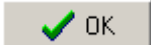
Np. dla listy Nieruchomości można wyświetlić podlisty: działek, obiektów, lokali, urządzeń i zdjęć (lub innych danych w postaci pliku na dysku) związanych z zaznaczoną nieruchomością.


6.1.5Pasek u dołu okna

Liczba pozycji: 2105	Filtr: Wszystkie	Działki: Liczba:5, Suma pow.:4377, Suma pow. użyt.:864, UT:3, UP:3, UE:3
Liczba pozycji: 2105	Filtr: Wszystkie	Obiekty: Liczba:1, Suma pow.:319,7, Suma pow. użyt.:496,4, Suma pow. do pod.:0,00
Liczba pozycji: 2105	Filtr: Wszystkie	Lokale: Liczba:1, Suma pow. użyt.:24,2, Suma pow. do pod.:24,20

Na dole okna z listą umieszczone są informacje o liczbie pozycji aktualnie wyświetlanych na liście głównej oraz aktualnie wybranym filtrze. W przypadku nieruchomości dodatkowo podane jest jej podsumowanie odpowiednie dla każdej podlisty.

6.2. Wprowadzanie i edycja danych

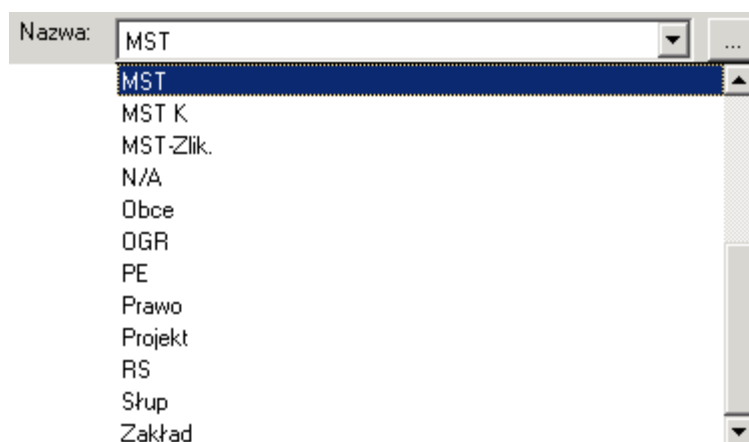
Po naciśnięciu przycisku , wybraniu z menu „Popraw”, naciśnięciu klawisza „F4” lub podwójnym kliknięciu na podświetlonym elemencie z listy głównej możemy poprawiać dane aktualnie podświetlonego elementu. Aby zapamiętać poprawiane lub dodawane dane musimy na końcu potwierdzić klawiszem 

Klawisz  pozwala zrezygnować z dokonanych zmian.

6.3. Rodzaje pól uzupełnianych przez użytkownika

Podczas wprowadzania / edycji danych rozróżniamy następujące elementy umożliwiające ich wprowadzenie :

6.3.1 Lista rozwijana



Umożliwia wprowadzenie danych tylko z określonego zbioru (najczęściej słownika np. rodzaju nieruchomości). Listę rozwijamy naciskając lewym klawiszem myszki znajdując się na polu gdzie wprowadzamy pozycje ze słownika. Aby dodać/edytować lub usunąć dane z listy rozwijanej naciskamy prawy przycisk myszki.

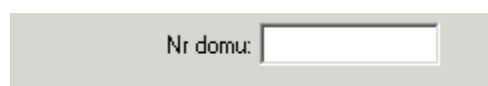
Możemy wtedy wykonać następujące operacje:

- wyświetlić szczegółowe informacje dotyczące bieżącej pozycji w słowniku (istotne jeżeli pozycję w słowniku opisuje kilka pól),
- poprawić dane w bieżącej pozycji słownika,
- wyszukiwać i poprawiać dowolne pozycje w słowniku.

Nie możemy usunąć elementu ze słownika jeżeli jest on użyty do opisu innego elementu w bazie !

Zmiana nazwy pozycji ze słownika powoduje zmianę we wszystkich miejscach gdzie ta pozycja została użyta !

6.3.2. Pole wprowadzania tekstu



Najczęściej stosowane pole umożliwiające wprowadzenie lub edycję dowolnego ciągu znaków o długości zależnej od przeznaczenia pola.

Możliwe jest również wywołanie słownika typowych tekstów (klawisze: „Ctrl” + „T”) oraz skopiowanie ich za pośrednictwem schowka systemu Windows (klawisze: „Shift” + „Insert”).

6.3.3. Długie pole do wprowadzania tekstu

Inne: 0.61.851 65 08.

Pozwala na wprowadzenie lub edycję dowolnego ciągu znaków (wyświetlanego w kilku liniach) o długości od 400 do 1000 znaków w zależności od przeznaczenia tekstu.

Możliwe jest również wywołanie słownika typowych tekstów (klawisze: „Ctrl” + „T”) oraz skopiowanie ich za pośrednictwem schowka systemu Windows (klawisze: „Shift” + „Insert”).

6.3.4. Pole do wprowadzania daty

z dnia 2004-09-30

wrzesień 2004						
Pn	Wt	Śr	Cz	Pt	So	N
30	31	1	2	3	4	5
6	7	8	9	10	11	12
13	14	15	16	17	18	19
20	21	22	23	24	25	26
27	28	29	30	1	2	3
4	5	6	7	8	9	10

Dziś: 2004-09-30

Umożliwia wprowadzenie daty poprzez wpisanie jej bezpośrednio z klawiatury lub poprzez wybranie jej z kalendarza (po jego rozwinięciu, korzystając z trójkątka za wyświetloną datą). Po otwarciu kalendarza klikając na nazwę miesiąca lub rok możemy wybrać inne.

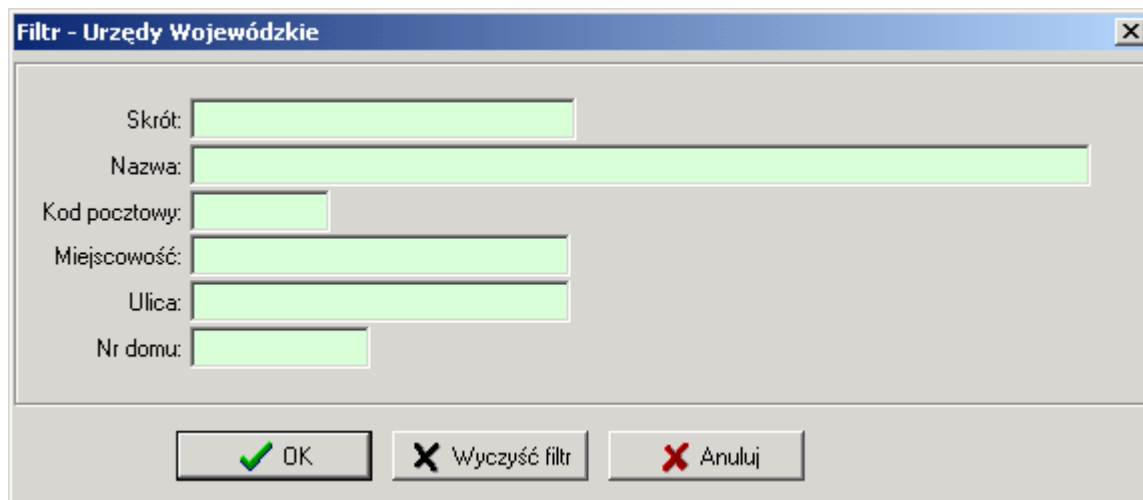
6.3.5. Pole do wprowadzania liczby.


Wartość: 0,00

Umożliwia wprowadzenie tylko cyfr (w zależności od przeznaczenia pola również z przecinkiem i znakiem „-“)

6.4. Filtrowanie wyświetlanych danych.

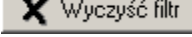
Dane wyświetlane na każdej z list głównych oraz w słownikach mogą być filtrowane.




Wybierając ikonę filtrowania , lub wybierając polecenie „Filtr” z menu „Widok” (skrót: Ctrl+F) możemy wprowadzić warunki filtrowania. Dla każdej tabeli danych mamy oczywiście inne warunki filtrowania. Wprowadzanie warunków filtrowania jest takie samo jak wprowadzanie danych (punkt 6.3).

Filtrowanie zatwierdzamy przyciskiem .

Po ustawieniu filtra wyświetlane na liście są tylko takie elementy, które spełniają wszystkie wpisane warunki, a na dole okna ukazuje się stosowna informacja.

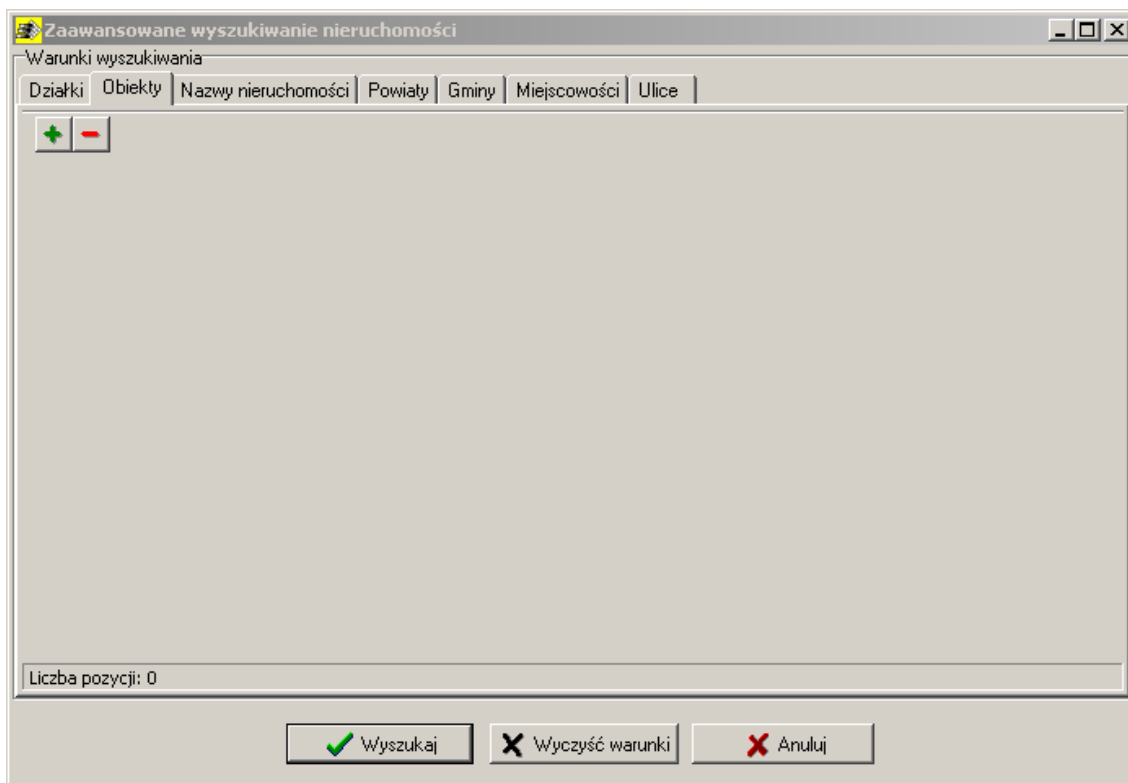
Wyczyszczenie warunków filtrowania dostępne jest poprzez przycisk  w oknie filtrowania lub poprzez przyciski opisane w punkcie 6.1.1. i 6.1.2. Po wyczyszczeniu warunków na liście wyświetlane są wszystkie elementy. Jeżeli mimo założonego filtra program będzie usiłował wyświetlić ponad 3000 elementów na liście, poinformuje nas o tym stosownym komunikatem


6.5. Zaawansowane wyszukiwanie danych.

Z zaawansowanym wyszukiwaniem danych mamy do czynienia jeżeli chcemy ograniczyć listę wyświetlanych na ekranie elementów na podstawie wartości danych z innej tabeli lub słownika powiązanego z obecnie wyświetlaną tabelą. Aby skorzystać z zaawansowanego wyszukiwania danych należy nacisnąć ikonę zaawansowanego wyszukiwania 

Na przykład jeżeli będąc na liście nieruchomości będziemy chcieli wyświetlić tylko te nieruchomości, na których stoją budynki, wybudowane w 1990 roku należy wykonać następujące czynności:

W zaawansowanym wyszukiwaniu nieruchomości wybrać zakładkę „Obiekty”




Nacisnąć przycisk  aby założyć filtr na obiekty lub je wyszukać poprzez zaawansowane wyszukiwanie obiektów

Obiekty - 5M Osiedle Młodych

Plik Wyszukiwarka Widok

Nieruchomość	Gmina	Miejscowość	Ulica	Nr budynku	Obiekt budowlan	Typ obiektu	Nr	Nr inw. bud.	Nazwa
Piastowskie 0101	Poznań	Poznań	Os.Piastowskie	36	BUDYNEK	MIESZKALNY	1	11036	36
Piastowskie 0102	Poznań	Poznań	Os.Piastowskie	18,19,20,21,23,2	BUDYNEK	MIESZKALNY	1	11018	18-21,23
Piastowskie 0103	Poznań	Poznań	Os.Piastowskie	2-4	BUDYNEK	MIESZKALNY	1	11002	2-4aa
Piastowskie 0103	Poznań	Poznań	Os.Piastowskie	5-7	BUDYNEK	MIESZKALNY	2	11005	5-7
Piastowskie 0103	Poznań	Poznań	Os.Piastowskie	8-10	BUDYNEK	MIESZKALNY	3	11008	8-10
Piastowskie 0103	Poznań	Poznań	Os.Piastowskie	11-13	BUDYNEK	MIESZKALNY	4	11011	11-13
Piastowskie 0103	Poznań	Poznań	Os.Piastowskie	14-15	BUDYNEK	MIESZKALNY	5	11014	14-15
Piastowskie 0103	Poznań	Poznań	Os.Piastowskie	28-29	BUDYNEK	MIESZKALNY	6	11028	28-29
Piastowskie 0103	Poznań	Poznań	Os.Piastowskie	30-31	BUDYNEK	MIESZKALNY	7	11030	30-31
Piastowskie 0103	Poznań	Poznań	Os.Piastowskie	32-33	BUDYNEK	MIESZKALNY	8	11032	32-33
Piastowskie 0103	Poznań	Poznań	Os.Piastowskie	34-35	BUDYNEK	MIESZKALNY	9	11034	34-35
Piastowskie 0104	Poznań	Poznań	Os.Piastowskie	40	BUDYNEK	MIESZKALNY	1	11040	40
Piastowskie 0105	Poznań	Poznań	Os.Piastowskie	56,57,59,60,61,6	BUDYNEK	MIESZKALNY	1	11056	56-57,59
Piastowskie 0106	Poznań	Poznań	Os.Piastowskie	43-45	BUDYNEK	MIESZKALNY	5	11043	43-45
Piastowskie 0106	Poznań	Poznań	Os.Piastowskie	46-48	BUDYNEK	MIESZKALNY	6	11046	46-48
Piastowskie 0106	Poznań	Poznań	Os.Piastowskie	49-51	BUDYNEK	MIESZKALNY	7	11049	49-51
Piastowskie 0106	Poznań	Poznań	Os.Piastowskie	52-54	BUDYNEK	MIESZKALNY	8	11052	52-54
Piastowskie 0106	Poznań	Poznań	Os.Piastowskie	66-67	BUDYNEK	MIESZKALNY	1	11066	66-67
Piastowskie 0106	Poznań	Poznań	Os.Piastowskie	68-69	BUDYNEK	MIESZKALNY	2	11068	68-69
Piastowskie 0106	Poznań	Poznań	Os.Piastowskie	70-71	BUDYNEK	MIESZKALNY	3	11070	70-71
Piastowskie 0106	Poznań	Poznań	Os.Piastowskie	72-73	BUDYNEK	MIESZKALNY	4	11072	72-73
Piastowskie 0107	Poznań	Poznań	Os.Piastowskie	115	BUDYNEK	MIESZKALNY	1	11115	115
Piastowskie 0108	Poznań	Poznań	Os.Piastowskie	97-100,102-103	BUDYNEK	MIESZKALNY	1	11097	97-100,1
Piastowskie 0109	Poznań	Poznań	Os.Piastowskie	82-84	BUDYNEK	MIESZKALNY	5	11082	82-84

Liczba pozycji: 457 Filtr: Wszystkie

Kliknąć na przycisk  (pierwszy od lewej) w celu założenia filtra na obiekty i wpisać rok budowy

Filtr - Obiekty

Obiekt budowlany: Wszystkie obiekty budowlane

Typ budynku:

Nieruchomość: Wszystkie nieruchomości

Nr inw. budynku:

Nazwa:

Rok budowy: 1990

Inne:

Ostatnia modyfikacja: Wszyscy pracownicy

Częstotliwość kontroli

Wszystkie od do lat

Data ostatniej kontroli

Wszystkie Data od 2005-06-21 do: 2005-06-21

Data następnej kontroli

Wszystkie Data od 2005-06-21 do: 2005-06-21

OK Wyczyść filtr Anuluj

Po naciśnięciu przycisku



otrzymamy na ekranie listę budynków wybudowanych w 1990 roku

Nieruchomość	Gmina	Miejscowość	Ulica	Nr budynku	Obiekt budowlan	Typ obiektu	Nr /	Nr inw. bud	Nazwa	Pow.	Pow. użyt.	Pow. d
Rusa - Zodiak 0911	Poznań	Poznań	Raka	Raka 10	BUDYNEK	MIESZKALNY	1	94011	Raka 10	169	0	0,00
Orła Białego 0868	Poznań	Poznań	Os.Orła Białego	5	BUDYNEK	HANLOWO-USŁUGOWE	2	81005	5	724	0	0,00
Orła Białego 0801	Poznań	Poznań	Os.Orła Białego	43	BUDYNEK	MIESZKALNY	4	81043	43	680	0	0,00
Stare Żegrze 0702	Poznań	Poznań	Os.Stare Żegrze	102,103,10	BUDYNEK	MIESZKALNY	12	71102	102-10	857	0	0,00
Stare Żegrze 0702	Poznań	Poznań	Os.Stare Żegrze	142-146	BUDYNEK	MIESZKALNY	13	71142	142-14	942	0	0,00
Stare Żegrze 0702	Poznań	Poznań	Os.Stare Żegrze	147-150	BUDYNEK	MIESZKALNY	15	71147	147-15	678	0	0,00

Liczba pozycji: 6 Filtr: Rok budowy:1990

Następnie należy zaznaczyć wyświetlone obiekty poprzez używane do tego celu w systemie Windows kombinacje klawiszy na klawiaturze lub przy użyciu myszy (np. Shift+Ů lub Shift+PageUp lub Ctrl+lewy klawisz myszy, itp)

Nieruchomość	Gmina	Miejscowość	Ulica	Nr budynku	Obiekt budowlan	Typ obiektu	Nr /	Nr inw. bud	Nazwa	Pow.	Pow. użyt.	Pow. d
Rusa - Zodiak 0911	Poznań	Poznań	Raka	Raka 10	BUDYNEK	MIESZKALNY	1	94011	Raka 10	169	0	0,00
Orła Białego 0868	Poznań	Poznań	Os.Orła Białego	5	BUDYNEK	HANLOWO-USŁUGOWE	2	81005	5	724	0	0,00
Orła Białego 0801	Poznań	Poznań	Os.Orła Białego	43	BUDYNEK	MIESZKALNY	4	81043	43	680	0	0,00
Stare Żegrze 0702	Poznań	Poznań	Os.Stare Żegrze	102,103,10	BUDYNEK	MIESZKALNY	12	71102	102-10	857	0	0,00
Stare Żegrze 0702	Poznań	Poznań	Os.Stare Żegrze	142-146	BUDYNEK	MIESZKALNY	13	71142	142-14	942	0	0,00
Stare Żegrze 0702	Poznań	Poznań	Os.Stare Żegrze	147-150	BUDYNEK	MIESZKALNY	15	71147	147-15	678	0	0,00

Liczba pozycji: 6 Filtr: Rok budowy:1990

po zaakceptowaniu wyboru przyciskiem



i wyszukaniu





otrzymujemy na ekranie listę tylko tych nieruchomości na których stoją budynki wybudowane w 1990 roku.


7. Nieruchomości


7.1. Okno z listą nieruchomości

Nazwa i numer	Nazwa zwyczajowa	Gmina	Miejscowość	Ulica	Nr
Jagiellońskie 0201	Jagiellońskie	Poznań	Poznań	Os.Jagiellońskie	
Jagiellońskie 0202	Jagiellońskie	Poznań	Poznań	Os.Jagiellońskie	
Jagiellońskie 0254	Jagiellońskie-Mienie	Poznań	Poznań	Os.Jagiellońskie	
Jagiellońskie 0255	Jagiellońskie-Mienie	Poznań	Poznań	Os.Jagiellońskie	
Lecha 0501	Lecha	Poznań	Poznań	Os.Lecha	
Lecha 0562	Lecha - Mienie	Poznań	Poznań	Os.Lecha	
Orla Białego 0801	Orla Białego	Poznań	Poznań	Os.Orla Białego	

Obręb	Arkusze	Nr dz.	Sąd	KW	Pow.	Pow. uż.	Właściciel	Tytuł władania	Stan tereno
Żegrze - 06 N	34	1/10	Poznań XIV	108382	15284	15284	M.P.w.uz.,Spół.M.OS.MŁODYCH	Wieczysty użytkownik	Uregulowan
Żegrze - 06 N	34	1/12	Poznań XIV	108382	3087	3087	M.P.w.uz.,Spół.M.OS.MŁODYCH	Wieczysty użytkownik	Uregulowan
Żegrze - 06 N	34	1/14	Poznań XIV	108382	3343	3343	M.P.w.uz.,Spół.M.OS.MŁODYCH	Wieczysty użytkownik	Uregulowan
Żegrze - 06 N	34	1/17	Poznań XIV	108382	8344	8344	M.P.w.uz.,Spół.M.OS.MŁODYCH	Wieczysty użytkownik	Uregulowan
Żegrze - 06 N	34	1/19	Poznań XIV	108382	60	60	M.P.w.uz.,Spół.M.OS.MŁODYCH	Wieczysty użytkownik	Uregulowan
Żegrze - 06 N	34	1/20	Poznań XIV	108382	82	82	M.P.w.uz.,Spół.M.OS.MŁODYCH	Wieczysty użytkownik	Uregulowan
Żegrze - 06 N	34	1/21	Poznań XIV	108382	88	88	M.P.w.uz.,Spół.M.OS.MŁODYCH	Wieczysty użytkownik	Uregulowan
Żegrze - 06 N	34	1/22	Poznań XIV	108382	81	81	M.P.w.uz.,Spół.M.OS.MŁODYCH	Wieczysty użytkownik	Uregulowan

Okno Nieruchomości składa się z listy głównej nieruchomości i pięciu podlist (zakładek) związanych z nieruchomościami działek, obiektów, lokali, urządzeń i zdjęć (lub skanów). Przyciski sterujące i menu zostały opisane w punkcie 6. Po podwójnym naciśnięciu lewego przycisku myszki na dowolnej nieruchomości z listy przechodzimy do okna w którym możemy zmieniać dowolne jej dane. Poprawianie nieruchomości jest również możliwe po naciśnięciu na przycisk  umieszczony nad listą nieruchomości. Przeglądanie danych opisujących bieżącą nieruchomość możliwe jest po naciśnięciu przycisku . Podczas poprawiania lub przeglądania danych nieruchomości można również poprawiać lub oglądać wszystkie dane działek, obiektów, lokali i stacji powiązanych z nieruchomością.

Z listy Nieruchomości możemy wejść bezpośrednio do listy Działek, Obiektów, Lokali i Książki Wieczystych poprzez przyciski umieszczone na górze okna .

Przyciskami  wybieramy filtr, zaawansowane wyszukiwanie Nieruchomości oraz tworzenie wydruków.

7.2. Dodanie / Edycja nieruchomości

Po podwójnym naciśnięciu lewego przycisku myszki na dowolnej nieruchomości z listy (opis 7.1.) przechodzimy do okna w którym możemy zmieniać dowolne jej dane.

Poprawianie nieruchomości

Dane nieruchomości

Nazwa: Orła Białego Gmina: Poznań

Numer: 801 Miejscowość: Poznań

Nazwa zw.: Orła Białego Ulica: Os. Orła Białego

Data ostatniej modyfikacji: 2005-06-14

Pracownik: Grzegorz Nickel

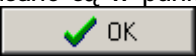
Nr domu:

Kod pocztowy:

Opis nieruchomości, działki i obiekty powiązane z nieruchomością

Opis nieruchomości | Działki | Obiekty | Lokale | Urządzenia | Zdjęcia

OK Anuluj

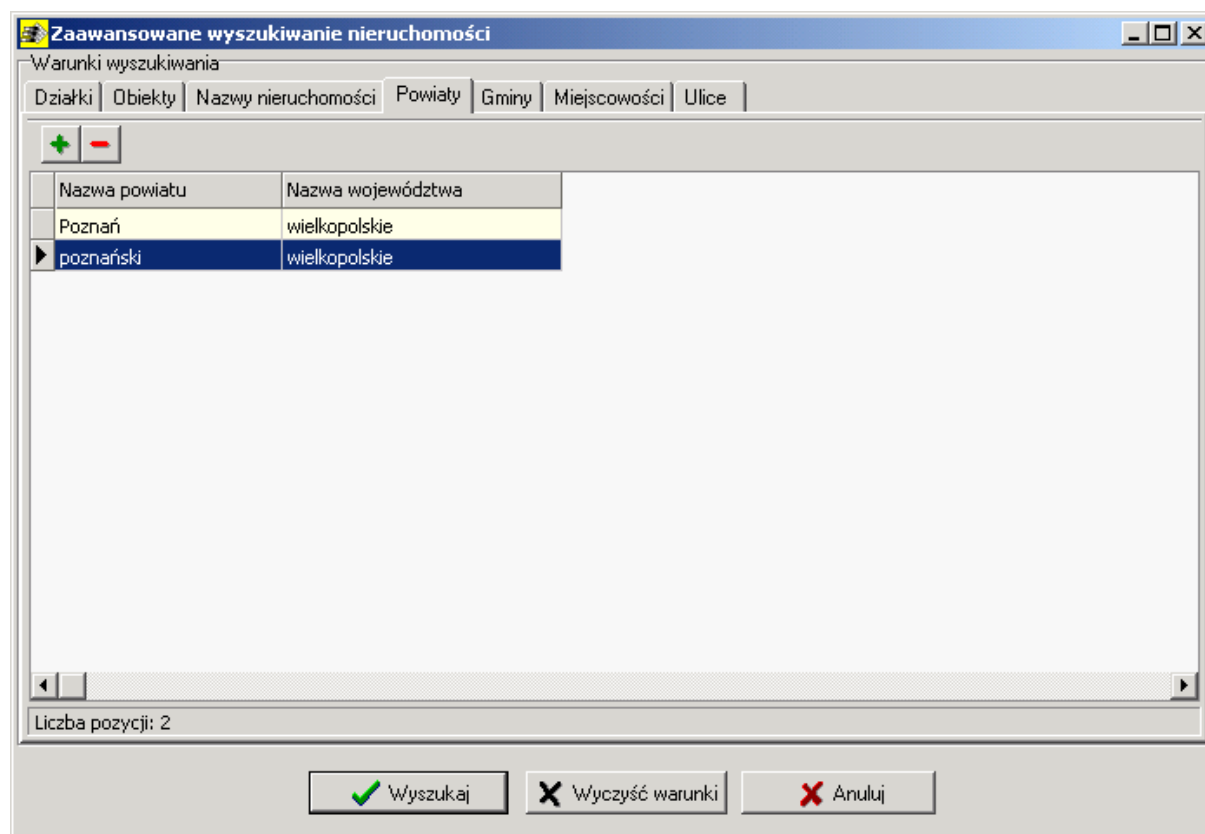
Rodzaje pól, które możemy zmieniać opisane są w punkcie (6.3). Zmiany lub dodanie nowej nieruchomości zatwierdzamy przyciskiem .

Dodatkowo na ekranie związanym z poprawianiem nieruchomości mamy 6 zakładek:

- Opis Nieruchomości** (dowolny tekst związany z nieruchomością),
- Działki** związane z Nieruchomością
- Obiekty** związane z Nieruchomością
- Lokale** związane z Nieruchomością
- Urządzenia** związane z Nieruchomością
- Zdjęcia** (lub skany) dotyczące z Nieruchomości

Za ich pomocą można z poziomu nieruchomości obejrzeć lub poprawić dane opisujące powiązane z nieruchomością działki, obiekty, lokale i urządzenia.


7.3. Zaawansowane wyszukiwanie nieruchomości





Okno umożliwia zaawansowane wskazanie warunków, które muszą spełniać nieruchomości wyświetlane na głównej liście Nieruchomości. W odróżnieniu od filtra zakładanego na wyświetlane nieruchomości wyszukiwanie zaawansowane pozwala wpisać warunki, które muszą spełniać również elementy znajdujące się na nieruchomości.

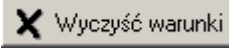
Tak więc możemy wyszukiwać nieruchomości według kryteriów, które muszą spełniać:

- Działki
- Obiekty
- Nazwy Nieruchomości
- Powiaty
- Gminy
- Miejscowości
- Ulice

Dla każdego kryterium możemy wybrać z listy klawiszem  oczekiwane warunki wyszukiwania.

Klawiszem  usuwamy aktualnie zaznaczony warunek (np. na powyższym przykładzie – Powiat poznański)

Naciśnięcie przycisku  powoduje wyszukanie nieruchomości według wszystkich zadanych kryteriów i pokazanie rezultatu na liście głównej nieruchomości.

Przycisk  usuwa wszystkie wybrane przez użytkownika kryteria wyszukiwania wyświetlając listę nieruchomości ograniczoną tylko filtrem (o ile był założony).

Posługiwanie się zaawansowanym wyszukiwaniem szczegółowo opisano w punkcie 6.5.

8. Działki

8.1. Okno z listą działek

Nieruchomość	Gmina	Obręb	Arkus:	Nr działki	Pow.	Pow. użyt.	Sąd	Nr Kw
Armii Krajowej 0461	Poznań	Rataje - 05 N	17	39/10	62	62	Poznań XIV	130018
Armii Krajowej 0461	Poznań	Żegrze - 06 N	9	13/2	36	36	Poznań XIV	66427
Armii Krajowej 0461	Poznań	Żegrze - 06 N	11	1/5 cz.	4266	1797	Poznań XIV	111008
Armii Krajowej 0461	Poznań	Żegrze - 06 N	10	1/58	372	372	Poznań XIV	66427
Armii Krajowej 0461	Poznań	Rataje - 05 N	17	39/7	1265	1265	Poznań XIV	130018
Armii Krajowej 0461	Poznań	Żegrze - 06 N	9	14	707	707	Poznań XIV	130018
Armii Krajowej 0461	Poznań	Żegrze - 06 N	11	1/19	201	201	Poznań XIV	66427
Armii Krajowej 0461	Poznań	Żegrze - 06 N	11	16/9	3531	3531	Poznań XIV	66427

Numer działki	Rodzaj etapu	Realizator	Data początek	Data koniec	Opis
1/19	Analiza	PT Sango	2005-03-19		
1/19	Wypis z rej.gr.	PT Sango	2005-03-17	2005-05-13	

Okno z listą działek składa się z :

-listy głównej z listą działek

-4 podlist reprezentujących dane związane z aktualnie zaznaczoną na liście głównej działką:

- Decyzje
- Etapy
- Księga Wieczysta
- Sposoby użytkowania

Przyciski sterujące i menu są analogiczne jak w nieruchomości i zostały opisane w punkcie 6.1. Po podwójnym naciśnięciu lewego przycisku myszki na dowolnej działce z listy przechodzimy do okna w którym możemy zmieniać jej dane.

Przyciski umieszczone powyżej listy działek pełnią analogiczną funkcję jak na liście nieruchomości.

8.2. Dodanie / Edycja działki

Poprawianie działki

Nieruchomość: Armii Krajowej 461 Obręb: Żegrze - 06 N 0006

Gmina: Poznań Nr arkusza: 11

Miejscowość: Poznań Nr działki: 1/19 Stan terenowy: Uregulowany

Ulica: Os. Armii Krajowej Powierzchnia: 201,00 Stan prawny: Uregulowany

Nr domu: Powierzchnia użytkowa: 201,00 Stan ewidencyjny: Uregulowany

Wartość: -1,00 z dnia Data tytułu władania: 2077-03-06

Data ostatniej modyfikacji: 2005-05-13 Tytuł władania: Wieczysty użytkownik

Pracownik: Aleksandra Nickel Właściciel: M.P.w.uż.Spół.M.OS.MŁODYCH

Identyfikator działki: 306401_1.0006.AR_11.1/19

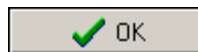
Decyzje Etapy Dane administracyjne Dane katastralne Księga wieczysta Dokumenty Inne Sposoby użytkowania Zdjęcia

Numer działki	Rodzaj etapu	Realizator	Data początkowa	Data końcowa	Opis
1/19	Analiza	PT Sango	2005-03-19		
1/19	Wypis z rej.gr.	PT Sango	2005-03-17	2005-05-13	

OK Anuluj

Rodzaje pól, które możemy zmieniać opisane są w punkcie (6.3).

Zmiany lub dodanie nowej działki jak zwykle zatwierdzamy przyciskiem



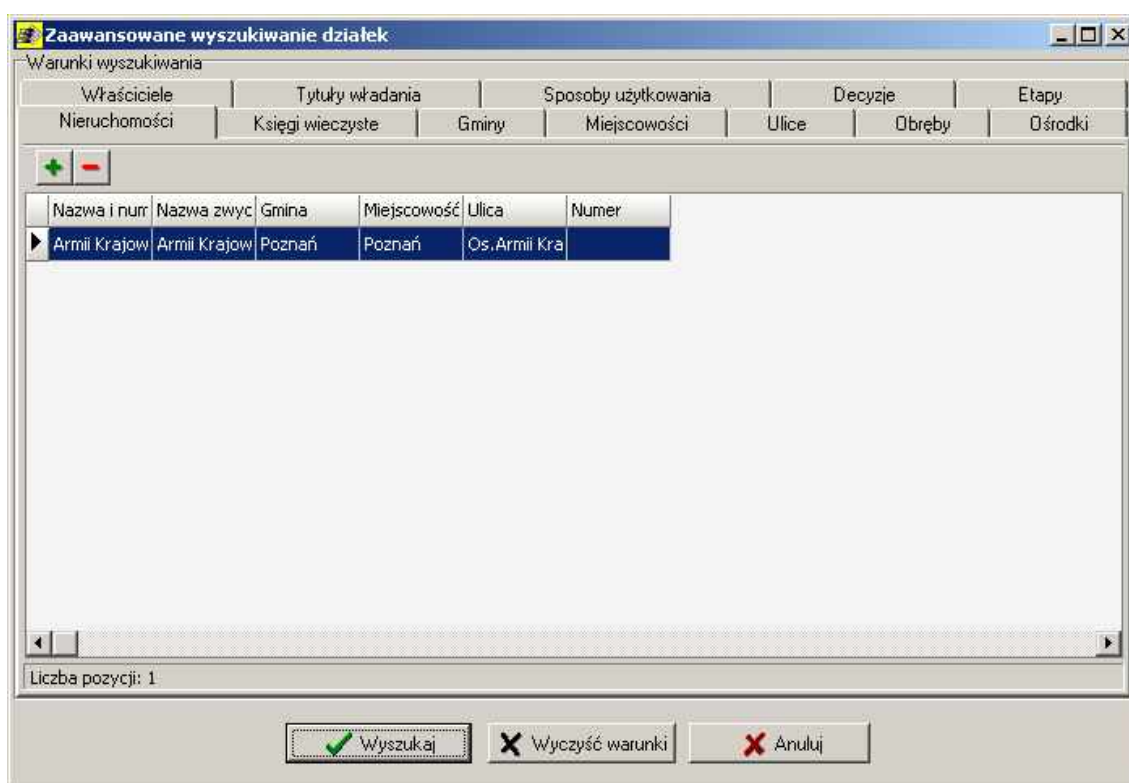
Na ekranie poprawiania lub oglądania działki mamy 9 zakładek:

- Decyzje** o opłatach dotyczących aktualnej działki,
- Etapy** prac wykonywanych w związku z aktualną działką,
- Dane administracyjne** (decyzja podziałowa, podstawa nabycia) związane z działką,
- Dane katastralne** (historyczne) związane z działką,
- Księga wieczysta** założona dla działki,
- Dokumenty** (odpis KW, wykaz synchronizacyjny, itp) związane z aktualną działką
- Inne** dodatkowe informacje o działce,
- Sposoby użytkowania** działki,
- Zdjęcia** związane z aktualną działką,

Zakładki decyzje, etapy, księgi wieczyste oraz sposoby użytkowania stanowią kolejne podlisty z danymi związanymi z aktualnie wybraną działką. Będąc w trybie edycji działki możemy na tych właśnie podlistach dodać, poprawiać lub usunąć kolejne decyzje, etapy, księgi wieczyste oraz sposoby użytkowania związane z wybraną działką


Reszta zakładek wypełniona jest tylko polami, których rodzaje wyszczególnione są w punkcie (6.3)


8.3. Zaawansowane wyszukiwanie działek





Okno umożliwia wskazanie warunków według których wyświetlana jest główna lista działek. Możemy wyszukiwać działki według następujących kryteriów :

- właścicieli działek
- tytułów władania
- sposobów użytkowania
- decyzji związanych z działkami
- etapów prac
- nieruchomości
- ksiąg wieczystych
- gmin
- miejscowości
- ulic
- obrębów
- ośrodków

Dla każdego kryterium możemy wybrać z listy klawiszem  oczekiwane warunki wyszukiwania.

Klawiszem  usuwamy aktualnie zaznaczony warunek.

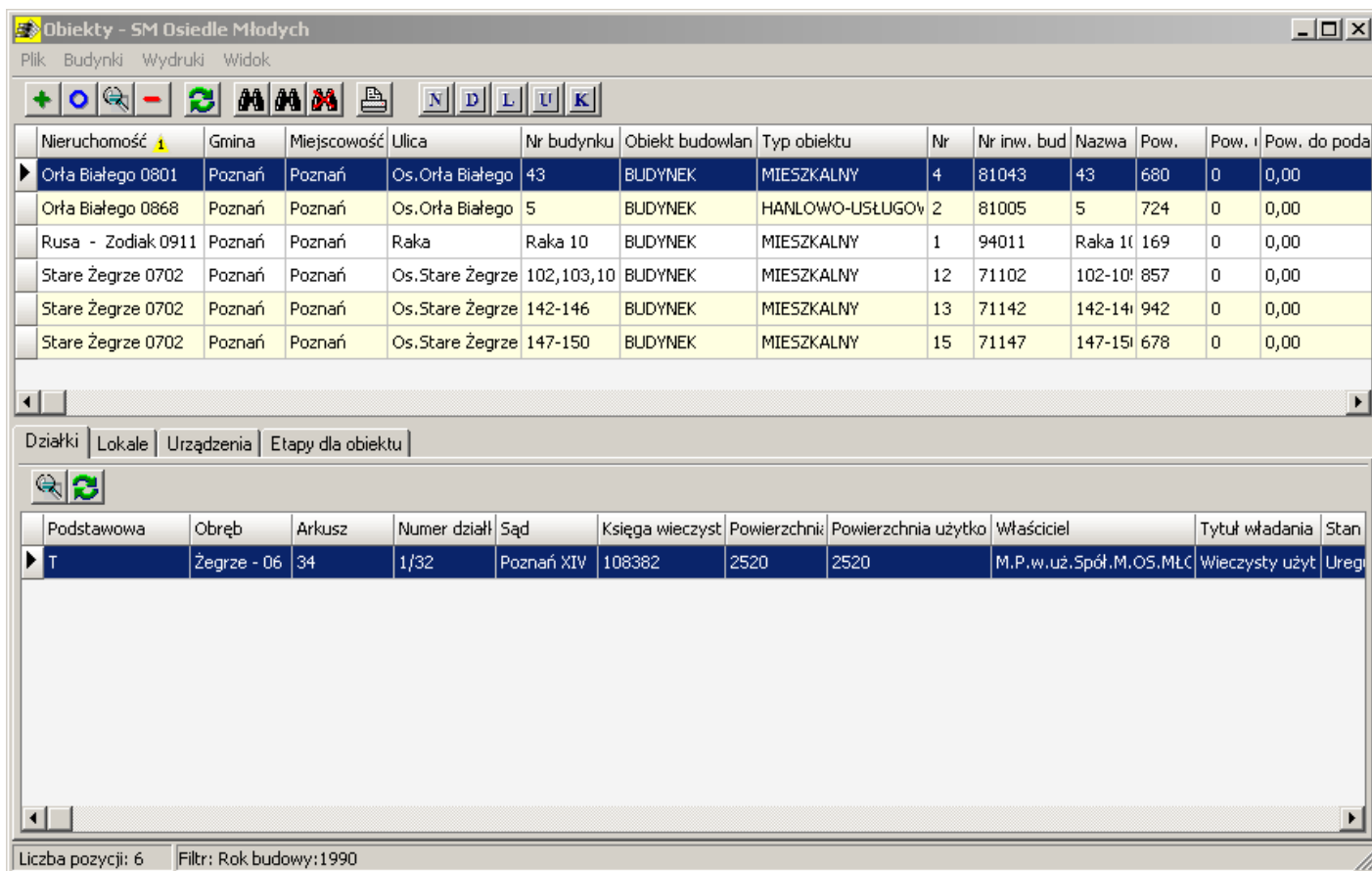
Naciśnięcie klawisza  Wyszukaj powoduje wyszukanie działek według wszystkich zadanych kryteriów i pokazanie rezultatu na liście głównej działek.

Klawisz  Wyczyść warunki usuwa wszystkie wybrane przez Użytkownika kryteria wyszukiwania.

Posługiwanie się zaawansowanym wyszukiwaniem szczegółowo opisano w punkcie 6.5.

9. Obiekty budowlane

9.1. Okno z listą obiektów



The screenshot shows a software window titled "Obiekty - SM Osiedle Młodych". It features a menu bar with "Plik", "Budynki", "Wydruki", and "Widok". Below the menu is a toolbar with various icons for navigation and editing. The main area contains a table of building objects. Below this table is a tabbed interface with "Działki", "Lokale", "Urządzenia", and "Etapy dla obiektu". The "Działki" tab is active, showing a table of plot details. At the bottom, there is a status bar with "Liczba pozycji: 6" and "Filtr: Rok budowy:1990".

Nieruchomość	Gmina	Miejscowość	Ulica	Nr budynku	Obiekt budowlany	Typ obiektu	Nr	Nr inw. bud	Nazwa	Pow.	Pow. i	Pow. do poda
Orła Białego 0801	Poznań	Poznań	Os.Orła Białego	43	BUDYNEK	MIESZKALNY	4	81043	43	680	0	0,00
Orła Białego 0868	Poznań	Poznań	Os.Orła Białego	5	BUDYNEK	HANLOWO-USŁUGOWY	2	81005	5	724	0	0,00
Rusa - Zodiak 0911	Poznań	Poznań	Raka	Raka 10	BUDYNEK	MIESZKALNY	1	94011	Raka 10	169	0	0,00
Stare Żegrze 0702	Poznań	Poznań	Os.Stare Żegrze	102,103,10	BUDYNEK	MIESZKALNY	12	71102	102-103	857	0	0,00
Stare Żegrze 0702	Poznań	Poznań	Os.Stare Żegrze	142-146	BUDYNEK	MIESZKALNY	13	71142	142-146	942	0	0,00
Stare Żegrze 0702	Poznań	Poznań	Os.Stare Żegrze	147-150	BUDYNEK	MIESZKALNY	15	71147	147-150	678	0	0,00

Podstawowa	Obręb	Arkusz	Numer działki	Sąd	Księga wieczyst	Powierzchni	Powierzchnia użytko	Właściciel	Tytuł władania	Stan
T	Żegrze - 06	34	1/32	Poznań XIV	108382	2520	2520	M.P.w.u2.Spół.M.OS.MłC	Wieczysty użyt	Ureg

Okno z listą obiektów składa się z :

- listy głównej z listą obiektów,
- podlisty działek na których stoi aktualnie zaznaczony na liście głównej obiekt,
- podlisty lokali znajdujących się w obiekcie,
- podlisty urządzeń znajdujących się w obiekcie,
- podlisty etapów prac wykonywanych na obiekcie.

Przyciski sterujące i menu są analogiczne jak w nieruchomości i zostały opisane w punkcie (6.3) Po podwójnym naciśnięciu lewego przycisku myszki na dowolnym obiekcie z listy głównej przechodzimy do okna w którym możemy zmieniać jego dane.

Aby uzyskać dane szczegółowe z dowolnej podlisty klikamy na wierszu podlisty lewym klawiszem myszki.

Przyciski umieszczone powyżej listy obiektów budowlanych pełnią analogiczną funkcję jak na liście nieruchomości.

9.2. Dodanie / Edycja obiektu

Poprawianie obiektu

Nieruchomość: Orła Białego 801 Orła Białego

Obiekt budowlany: BUDYNEK

Typ (funkcja) obiektu: MIESZKALNY

Materiał: Mur

Ulica: Os. Orła Białego

Nr budynku: 43 Nazwa: 43

Nr w nieruchomości: 4 Nr inwentarzowy: 81043

Rok budowy: 1990 Wartość: 0,00 Data:

Nr ewidencyjny: 1 Identyfikator budynku: 306401_1.0006.AR_34.1/32.1_BUD

Ostatnia modyfikacja: 2005-06-06 Aleksandra Nickel

Działki Lokale Urządzenia Etapy dla obiektu Dane administracyjne Kontrola Wymiary Inne Zdjęcia

+ - ✓ ✗ ↻

Podst.	Obręb	Arkusze	Nr dz.	Sąd	KW	Pow.	Pow. uż.
T	Żegrze - 06 N	34	1/32	Poznań XIV	108382	2520	2520

OK Anuluj

Dla każdego obiektu należy wybrać działkę/działki na których on leży oraz zaznaczyć jedną działkę podstawową konieczną do nadania przez odpowiedni urząd identyfikatora budynku.

Pozostałe rodzaje pól, które możemy zmieniać opisane są w punkcie (6.3).

Dokonane zmiany lub dodanie nowego obiektu zatwierdzamy przyciskiem



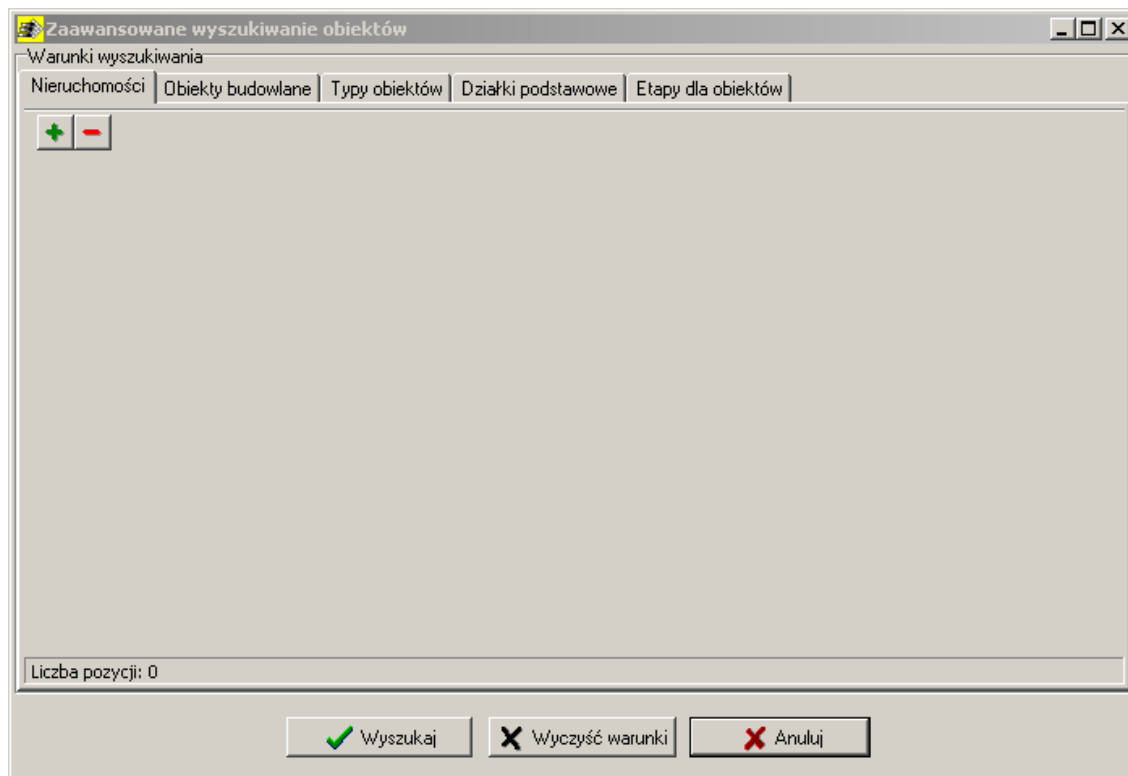
Na ekranie poprawiania obiektu mamy następujące zakładki:

- **Działki** na których jest posadowiony obiekt budowlany,
- **Lokale** związane z aktualnym obiektem,
- **Urządzenia** umieszczone w obiekcie,
- **Etapy dla obiektu** (prace związane z obiektem),
- **Dane administracyjne**,
- **Kontrola** (związana z prowadzeniem książki obiektu budowlanego),
- **Wymiary** obiektu,
- **Inne** - dodatkowe informacje o obiekcie,
- **Zdjęcia** związane z aktualnym obiektem,

Zakładki Działki, Lokale, Urządzenia, Etapy i Zdjęcia stanowią kolejne podlisty z danymi związanymi z aktualnie wybranym obiektem. Będąc w trybie edycji obiektu możemy na tych właśnie podlistach dodać, poprawiać lub usunąć kolejne działki, lokale, urządzenia lub etapy związane z aktualnie wybraną działką.



Pozostałe zakładki zawierają dane opisujące bezpośrednio bieżący obiekt.


9.3. Zaawansowane wyszukiwanie obiektów




Okno umożliwia wskazanie warunków według których wyświetlana jest główna lista obiektów. Możemy wyszukiwać dane według następujących kryteriów :

- nieruchomości,
- Obiektów budowlanych,
- Typu obiektu,
- Działek podstawowych dla obiektu,
- Etapów w obiekcie.

Dla każdego kryterium możemy wybrać z listy klawiszem  oczekiwane warunki wyszukiwania. Przyciskiem  usuwamy aktualnie zaznaczony warunek.

Naciśnięcie przycisku  Wyszukaj powoduje wyszukanie obiektów według wszystkich zadanych kryteriów i pokazanie rezultatu na liście głównej obiektów.

Klawisz  Wyczyść warunki usuwa wszystkie wybrane przez użytkownika kryteria wyszukiwania i powoduje wyświetlenie listy obiektów ograniczonych tylko filtrem (jeżeli został wcześniej ustawiony).

10. Księgi wieczyste

10.1. Okno z listą ksiąg wieczystych

Sąd - skrót	KW	Arkusz / karta	Położenie	Pow. z KW	Suma pow. dz	Właściciel
Poznań XIII	101429	16	Poznań, ul.	10566	219	Miasto Poznań
Poznań XIV	101433			0	209611	Miasto Poznań
Poznań XIV	101445	14, 22;	Poznań, ob	138060	65	Miasto Poznań
Poznań XIV	101465	43	84	2006	2006	Miasto Poznań
Poznań XIII	101471			0	2313	
Poznań XIII	101476			0	283	
Poznań XIII	101492	26	25 inne	4571	1420	Miasto Poznań
Poznań XIII	101494			48856	66748	Miasto Poznań
Poznań XIV	101496			0	18507	Miasto Poznań

Obręb	Arkusz	Nr dz.	Pow.	Pow. użytk.	Właściciel	Tytuł władania	ST
Piątkowo - 53 S	20	45/81	33374	0	Miasto Poznań	Nieznany	Nieuregulowany
Piątkowo - 53 S	20	45/81	33374	0	Miasto Poznań	Nieznany	Nieuregulowany

Okno z listą Ksiąg Wieczystych składa się z :

- listy głównej Ksiąg Wieczystych,
- podlisty Obrębów,
- podlisty Działek powiązanych z zaznaczoną w liście głównej Księgą Wieczystą,
- podlisty Lokali powiązanych z zaznaczoną w liście głównej Księgą Wieczystą

Przyciski sterujące i menu są analogiczne jak w nieruchomości i zostały opisane w punkcie 6.

Po podwójnym naciśnięciu lewego przycisku myszki na dowolnej księdze wieczystej z listy głównej przechodzimy do okna w którym możemy zmieniać jej dane.

Aby uzyskać dane szczegółowe z podlisty działek mających wspólną księgę wieczystą klikamy na dowolnym wierszu lewym klawiszem myszki.

Z listy Ksiąg wieczystych możemy przejść bezpośrednio do listy Nieruchomości, Działek, Obiektów, Lokali i Urzędzeń poprzez przyciski umieszczone na górze okna, a także drukować aktualną listę widoczną na ekranie.

10.2. Dodanie / edycja księgi wieczystej

Poprawianie księgi wieczystej /00101970

Dane podstawowe | Wpisy | Zdjęcia

Numer KW: /00101970

Sąd: Poznań XIV Sąd Rejonowy w Poznaniu XIV Wydział Ksiąg Wieczystych

Numer KW Działki: 101970 Cyfra kontrolna

Suma pow. działek: 3480,00

Pow. z KW.: 0,00

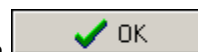
Arkusze / karta:

Data aktualności danych:

OK Anuluj

Rodzaje pól, które możemy zmieniać opisane są w punkcie (6.3).

Dokonane zmiany lub dodanie nowej księgi zatwierdzamy przyciskiem



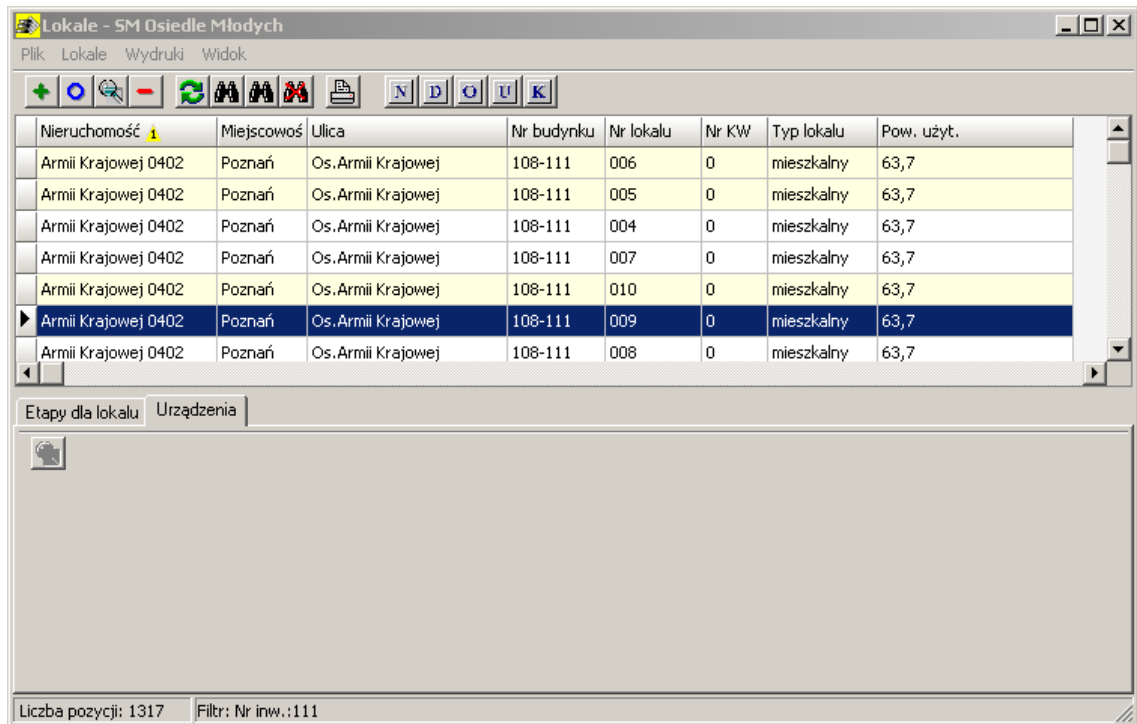
Na ekranie poprawiania księgi wieczystej mamy 3 zakładki:

- Dane podstawowe,
- Wpisy,
- Zdjęcia (skany) księgi wieczystej,

Suma powierzchni działek obliczana jest automatycznie na podstawie powierzchni wszystkich działek do których dołączona została bieżąca księga wieczysta. Cyfra kontrolna występuje tylko w przypadku najnowszych ksiąg (elektronicznych) i pozwala sprawdzić poprawność numeru księgi. Niestety do czasu uzyskania algorytmu obliczania cyfry kontrolnej funkcja ta nie jest aktywna.

11.Lokale

11.1Okno z listą lokali



Nieruchomość	Miejscowość	Ulica	Nr budynku	Nr lokalu	Nr KW	Typ lokalu	Pow. użyt.
Armii Krajowej 0402	Poznań	Os.Armii Krajowej	108-111	006	0	mieszkalny	63,7
Armii Krajowej 0402	Poznań	Os.Armii Krajowej	108-111	005	0	mieszkalny	63,7
Armii Krajowej 0402	Poznań	Os.Armii Krajowej	108-111	004	0	mieszkalny	63,7
Armii Krajowej 0402	Poznań	Os.Armii Krajowej	108-111	007	0	mieszkalny	63,7
Armii Krajowej 0402	Poznań	Os.Armii Krajowej	108-111	010	0	mieszkalny	63,7
▶ Armii Krajowej 0402	Poznań	Os.Armii Krajowej	108-111	009	0	mieszkalny	63,7
Armii Krajowej 0402	Poznań	Os.Armii Krajowej	108-111	008	0	mieszkalny	63,7

Etapy dla lokalu | Urządzenia

Liczba pozycji: 1317 | Filtr: Nr inw.:111

Okno z listą lokali składa się z :

- listy głównej z listą lokali,
- podlisty Etapów prac dla aktualnego lokalu,
- podlisty Urządzeń znajdujących się w aktualnym lokalu.

Przyciski sterujące i menu są analogiczne jak w nieruchomości i zostały opisane w punkcie (6.3) Po podwójnym naciśnięciu lewego przycisku myszki na dowolnym lokalu z listy głównej przechodzimy do okna w którym możemy zmieniać jego dane.

Aby uzyskać dane szczegółowe z podlist klikamy na wierszu lewym klawiszem myszki

Z listy Lokali możemy wejść bezpośrednio do listy Nieruchomości, Działek, Obiektów, Urządzeń i Książ wieczystych poprzez przyciski umieszczone na górze okna, a także drukować aktualną listę widoczną na ekranie.

11.2. Dodanie / edycja lokali

Poprawianie lokalu

Obiekt: Armii Krajowej 402 MIESZKALNY 25

Typ lokalu: mieszkalny

Tytuł władania: Lokatorski

Właściciel: N/A

Numer: 006 Piętro: 2

Nazwa: Armii Krajowej 111/6 Nr ewidencyjny: Odśwież

Nr inw. lokalu: 43111006 Identyfikator lokalu: **Brak wystarczających danych.**

Wartość: 0,00 z dnia Udział: 6370 / 11775623

Ostatnia modyfikacja: 2005-06-05 Import

Etapy | Księga wieczysta | Urządzenia | Szablon lokalu | Dane administracyjne | Wymiary | Inne | Zdjęcia

Rodzaje pól, które możemy zmieniać opisane są w punkcie (6.3).
Zmiany wcześniej wpisanych danych lub dodanie nowego Lokalu zatwierdzamy przyciskiem



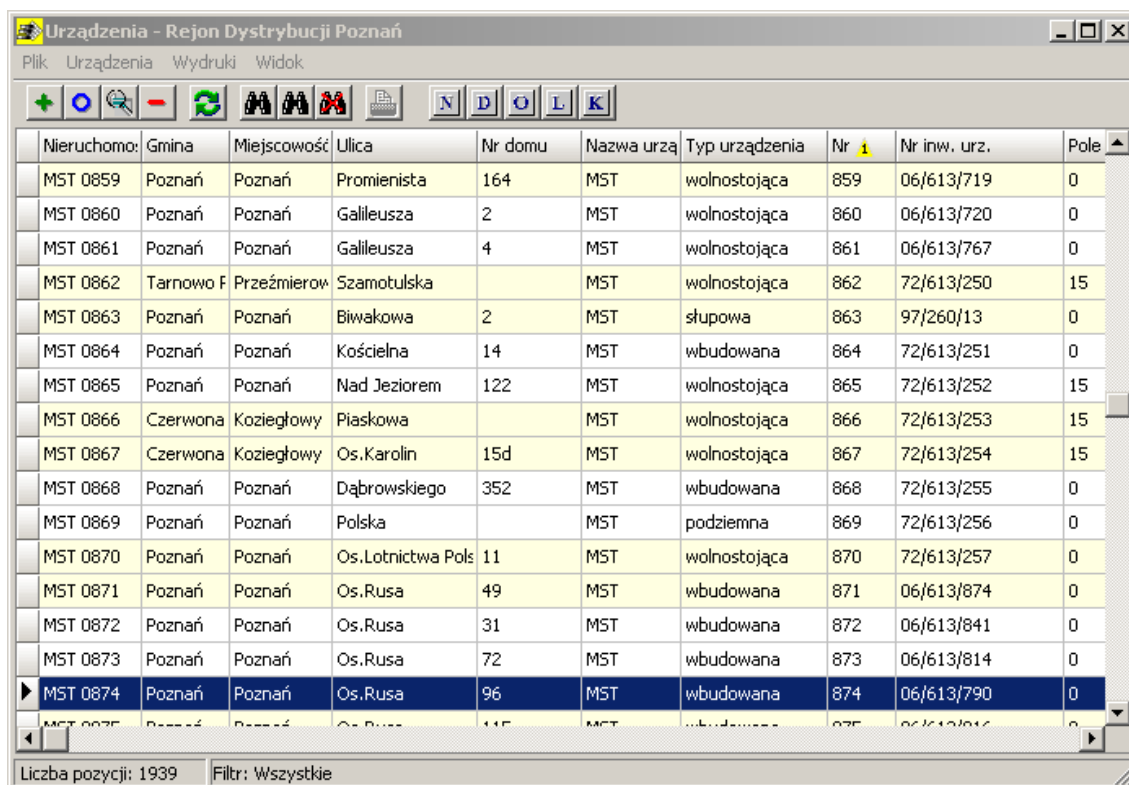
Na ekranie poprawiania lokalu mamy 8 zakładek:

- Etapy** związane z aktualnym lokalem,
- Księga Wieczysta**, która jest przywiązana do aktualnego lokalu,
- Urządzenia** związane z aktualnym lokalem,
- Szablon lokalu**,
- Dane administracyjne**,
- Wymiary**,
- Inne** - dodatkowe informacje o lokalu
- Zdjęcia** związane z aktualnym lokalem

Szablon lokalu pozwala zdefiniować lokal jako zbiór izb i pomieszczeń przynależnych przy wykorzystaniu wcześniej opisanego szablonu.

12. Urządzenia

12.1. Okno z listą urządzeń



Nieruchomość	Gmina	Miejscowość	Ulica	Nr domu	Nazwa urz	Typ urządzenia	Nr	Nr inw. urz.	Pole
MST 0859	Poznań	Poznań	Promienista	164	MST	wolnostojąca	859	06/613/719	0
MST 0860	Poznań	Poznań	Galileusza	2	MST	wolnostojąca	860	06/613/720	0
MST 0861	Poznań	Poznań	Galileusza	4	MST	wolnostojąca	861	06/613/767	0
MST 0862	Tarnowo F	Przeźmierow	Szamotołska		MST	wolnostojąca	862	72/613/250	15
MST 0863	Poznań	Poznań	Biwakowa	2	MST	słupowa	863	97/260/13	0
MST 0864	Poznań	Poznań	Kościelna	14	MST	wbudowana	864	72/613/251	0
MST 0865	Poznań	Poznań	Nad Jeziorem	122	MST	wolnostojąca	865	72/613/252	15
MST 0866	Czerwona	Koziegłowy	Piaskowa		MST	wolnostojąca	866	72/613/253	15
MST 0867	Czerwona	Koziegłowy	Os.Karolin	15d	MST	wolnostojąca	867	72/613/254	15
MST 0868	Poznań	Poznań	Dąbrowskiego	352	MST	wbudowana	868	72/613/255	0
MST 0869	Poznań	Poznań	Polska		MST	podziemna	869	72/613/256	0
MST 0870	Poznań	Poznań	Os.Lotnictwa Pols	11	MST	wolnostojąca	870	72/613/257	0
MST 0871	Poznań	Poznań	Os.Rusa	49	MST	wbudowana	871	06/613/874	0
MST 0872	Poznań	Poznań	Os.Rusa	31	MST	wbudowana	872	06/613/841	0
MST 0873	Poznań	Poznań	Os.Rusa	72	MST	wbudowana	873	06/613/814	0
MST 0874	Poznań	Poznań	Os.Rusa	96	MST	wbudowana	874	06/613/790	0
MST 0875	Poznań	Poznań	Os.Rusa	115	MST	wbudowana	875	06/613/816	0

Liczba pozycji: 1939 Filtr: Wszystkie

Okno składa się tylko z listy głównej z listą Urządzeń.

Przyciski sterujące i menu są analogiczne jak w Nieruchomości i zostały opisane w punkcie (6.3) Po naciśnięciu lewego przycisku myszki na dowolnej Stacji z listy głównej przechodzimy do okna w którym możemy zmieniać jej dane.

Również z listy Stacji możemy wejść bezpośrednio do listy Nieruchomości, Działek, Obiektów, Lokali i Książ wieczystych poprzez przyciski umieszczone na górze okna, a także drukować aktualną listę widoczną na ekranie.

12.2. Dodawanie / Edycja urządzeń

Poprawianie urządzenia

Obiekt: **MST 901 PRZEMYSŁO... 1**

Lokal:

Nazwa urządzenia: **MST**

Typ urządzenia: **wolnostojąca**

Numer: 901 Nr inw. urządzeń: 72/613/269

Rok: 0 Data ostatniej modyfikacji: **2005-04-05**

Pracownik: **Piotr Liberski**

Dane techniczne | Inne | Zdjęcia

Napięcie górne1: 15,00 Napięcie górne2: 0,00

Napięcie dolne1: 0,40 Napięcie dolne2: 0,00

Moc: 0 Ilość komór transf.: 2

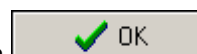
Opis do KOB:

Sposób wykonania: tradycyjne, murowana.
Włączona została w ciąg liniowy 15kV pomiędzy stacjami 15/0,4kV Os.Zwycięstwa 20 nr 904, a Os.Zwycięstwa 6 nr 903.

OK Anuluj

Rodzaje pól, które możemy zmieniać opisane są w punkcie (6.3).

Zmiany lub dodanie nowego urządzenia zatwierdzamy przyciskiem



Podczas poprawiania urządzenia na ekranie mamy 3 zakładki

- Dane techniczne urządzenia,
- Inne informacje o urządzeniu,
- Zdjęcia związane z aktualnym urządzeniem.

Nazwy pól opisujących dane techniczne nie są wpisane na stałe. Są one przywiązane do nazwy urządzenia.

13. Pozostałe bazy danych

Pomieszczenia – baza wszystkich pomieszczeń wchodzących w skład szablonu lokalu (w trakcie opracowywania),

Szablony lokali – baza szablonów wykorzystywana podczas definiowania lokalu (w trakcie opracowywania),

Etapy prac - zbiór (w trakcie opracowywania)

Etapy prac dla działek

Etapy prac dla lokali

Etapy prac do obiektów

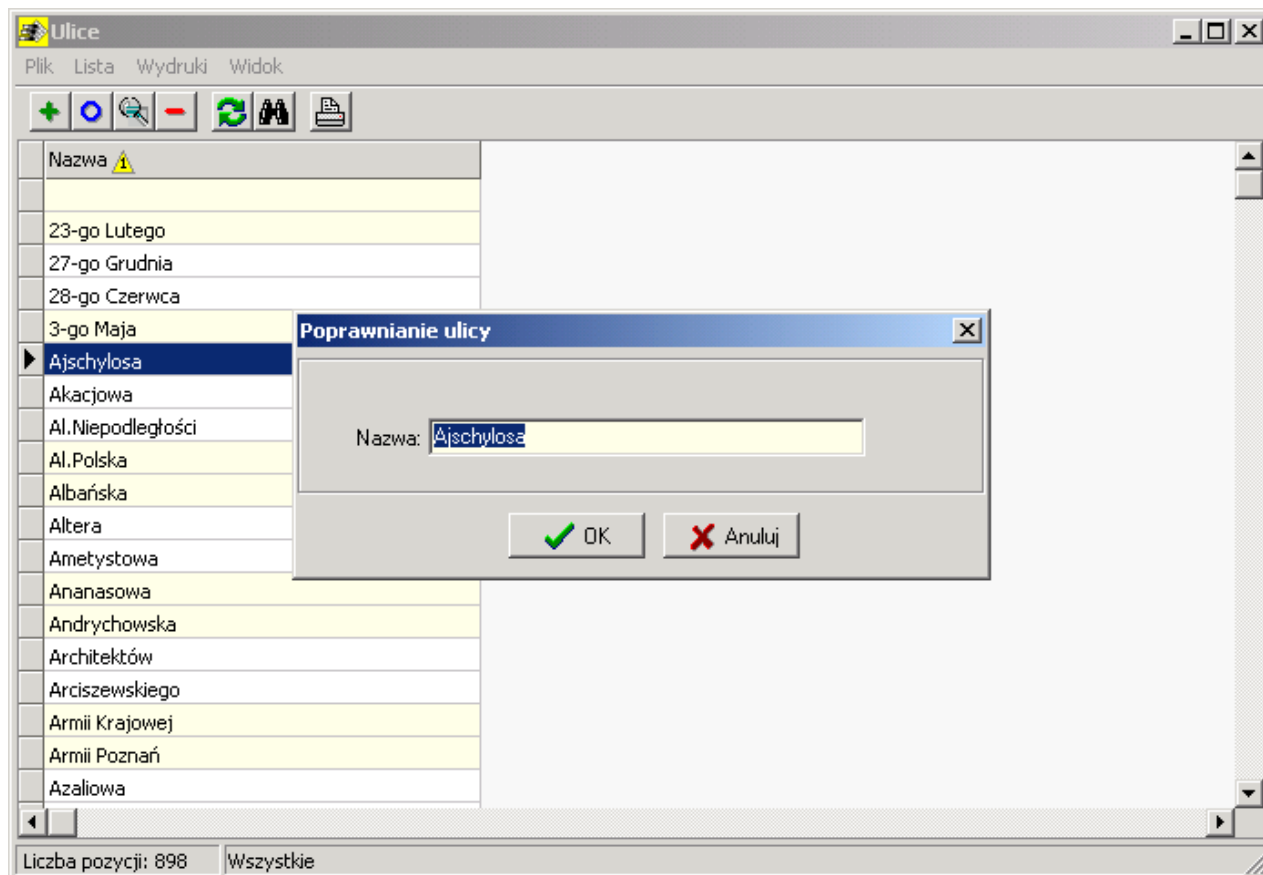
Decyzje – baza decyzji o opłatach związanych z działkami,

Wpłaty – baz wpłat związanych z decyzjami o opłatach,


14. Słowniki

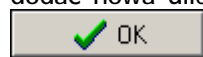
Umożliwiają wprowadzanie danych, które wybierane są następnie w każdej liście rozwijanej. Obsługa każdego ze słowników jest identyczna z obsługą opisanych powyżej baz nie będzie więc ponownie opisywana. Należy jednak pamiętać, że pozycje w słownikach mają specyficzne właściwości:

- Nie możemy usunąć elementu ze słownika jeżeli jest on użyty do opisu innego elementu w bazie !
- Zmiana nazwy pozycji ze słownika powoduje zmianę we wszystkich miejscach gdzie ta pozycja została użyta !



Dostęp do dodawania, poprawiania i usuwania pozycji słowników możliwy jest również z poziomu każdej listy rozwijanej podczas poprawiania nieruchomości, działek, obiektów, lokali lub urzędzeń.

Przykładowo aby dodać lub poprawić jedną z ulic wybieraną dla działki z listy rozwijanej należy wejść do słownika ulic poprzez przycisk  (obok proponowanej nazwy ulicy na oknie działki) i dodać nową ulicę lub poprawić istniejącą. Po zatwierdzeniu dokonanych poprawek klawiszem



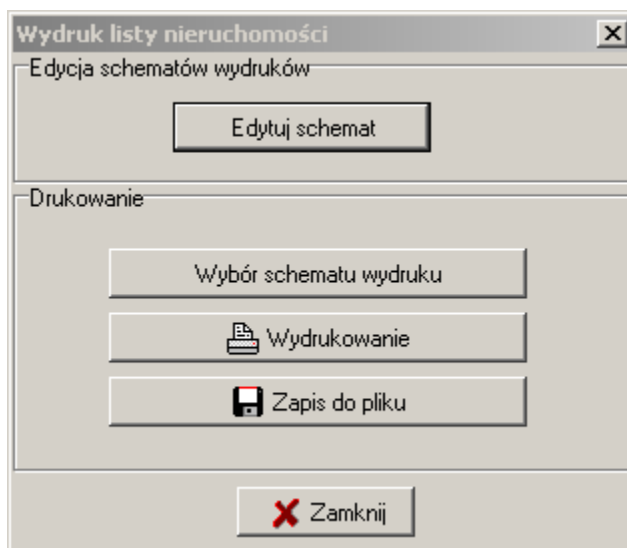
zmiany pojawią się w liście rozwijanej.

Wszystkie dostępne słowniki zostały wymienione w punkcie 5.

15. Wydruki

Z okna listy nieruchomości, działek i obiektów można przejść do menu drukowania. Drukowaniu podlegają wybrane przez użytkownika w edytorze wydruków (opisanego poniżej) pola związane z nieruchomościami, działkami lub obiektami znajdującymi się na liście głównej okna z którego przechodzimy do wydruku.

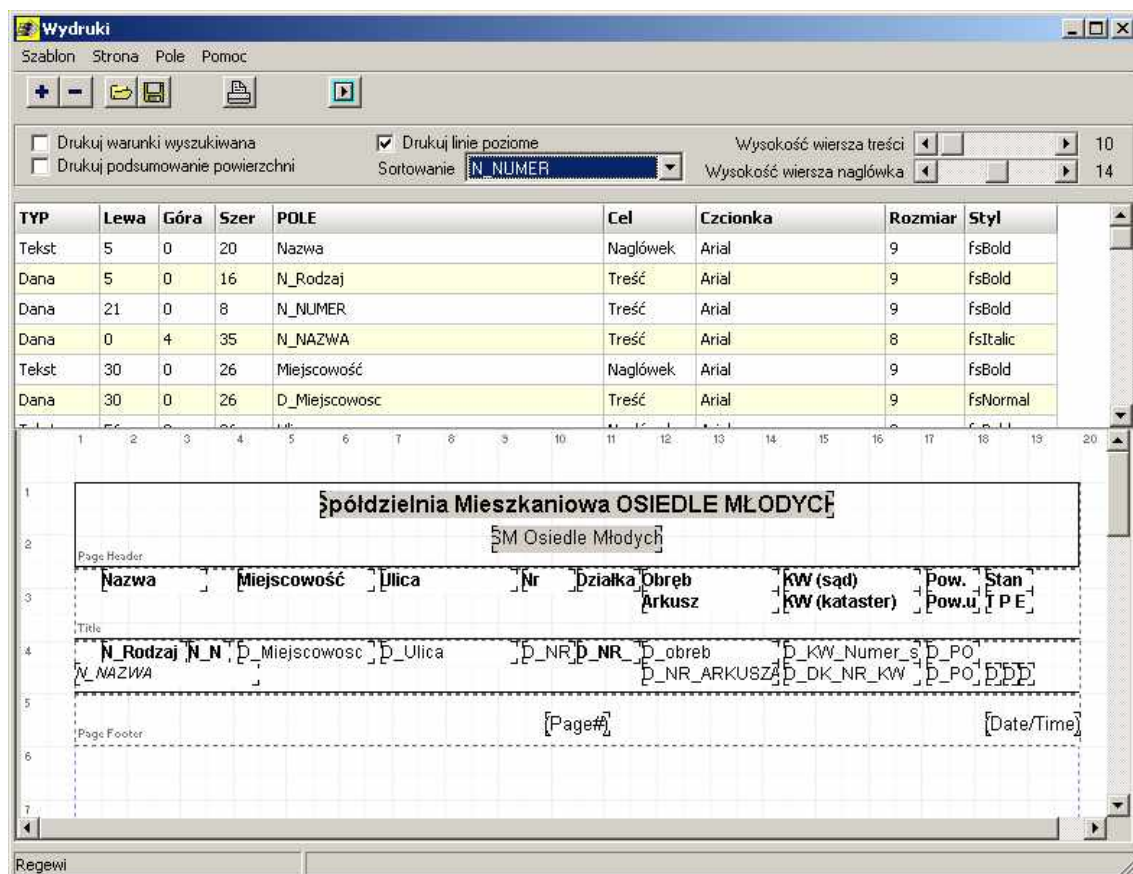
Aby uzyskać wydruk listy nieruchomości, działek i obiektów należy wcześniej wybrać w/w elementy listy korzystając z filtrowania (6.4) oraz z zaawansowanego wyszukiwania (7.2)



Funkcje klawiszy dostępnych na oknie :

- Edytuj schemat** – przejście do okna umożliwiającego tworzenie wyglądu wydruku,
- Wybór schematu wydruku** – wczytanie wcześniej utworzonego i zapisanego na dysku schematu,
- Wydrukowanie** – przejście do podglądu i drukowania bieżącego schematu wraz z danymi,
- Zapis do pliku** – Wykonanie wydruku do pliku tekstowego w postaci eksportu (plik CSV)

15.1 Okno edycji schematów



Okno składa się z 3 części

- Menu główne wraz z przyciskami sterującymi i ustawieniami wydruku
- Tabela z listą aktualnie dodanych pól do schematu
- Podglądu wydruku

15.1.1 Menu górne

- Szablon (raport)

Odczytaj szablon – wczytanie z dysku pliku z wcześniej zapisanym szablonem raportu

Zapisz szablon - Zapisanie szablonu raportu

Podgląd wydruku – przejście do podglądu raportu z danymi

Wyjście

- Strona – ustawienia papieru

A3 / A4 – rozmiar strony

Pozioma / Pionowa – orientacja druku

- Pole

Wstaw pole

Usuń pole

15.1.2. Funkcje menu spełniają też klawisze poniżej :



Odpowiednio :

Dodaj pole do szablonu

Usuń zaznaczone pole na tabeli aktualnie dodanych pól do schematu

Odczytaj szablon raportu z dysku

Zapisz szablon raportu z dysku

Podgląd wydruku i drukowanie

15.1.3.Opcje wydruków

-Drukuj warunki wyszukiwania

Po zaznaczeniu tej opcji na końcu wydruku znajdą się informacje na temat warunków względem których wyszukiwano dane,

-Drukuj podsumowanie powierzchni

Na ostatniej stronie wydrukowanie zostaną sumy powierzchni działek i budynków wszystkich działek i obiektów znajdujących się na wydruku,

-Drukuj linie poziome

Zaznaczona opcja powoduje oddzielenie każdej serii danych (np. kolejnej nieruchomości / działki / obiektu) kreską poziomą

-Wysokość wiersza nagłówka

Możemy ustawić wysokość nagłówka strony od 0 do 28 mm.

-Wysokość wiersza treści

(Możemy ustawić wysokość treści strony miejsca gdzie wyświetlane są właściwe dane) od 5 do 216 mm

15.2. Układ kartki

Grupa Energetyczna ENEA S.A.			
Informacje o Nieruchomości			Nagłówek
Nazwa	Swierzędzka		Treść
Nazwa	POD		Treść
Nazwa	Swierzędz		Treść
Nazwa	ARAL		Treść
Data IHI	Powierzchnia	Powierzchnia użytkowa	Wartość
Budynki	Powierzchnia	Powierzchnia użytkowa	Kubatura
		Powierzchnia od podziaku	Wartość
1			Stronka

Przykładowy wydruk pokazuje układ strony składający się z :

-tytułu strony

-nagłówek Wydruku (można do niego wprowadzać własne opisy z dowolnym tekstem i regulować szerokość nagłówka w mm)

-treści Wydruku (można wprowadzać Pola z dowolnym tekstem i danymi wyciąganymi z bazy oraz regulować szerokość treści w mm)

Pole treść jest drukowane dla każdej serii danych (tzn. Nieruchomości)

-podsumowania powierzchni wszystkich drukowanych działek i obiektów

-stopki Wydruku (można do niej wprowadzać własne Pola z dowolnym tekstem)

15.3 Wprowadzanie nowych pól do szablonu wydruku.

TYP	Lewa	Góra	Szer	POLE	Cel	Czcionka	Rozmiar	Styl
Tekst	10	0	10	Tytuł kolumny	Nagłówek	Arial	9	fsNormal
Dana	10	0	10	Budynek_Data_modyfikacji	Treść	Arial	9	fsNormal

Działka_WARTOSC
Działka_WARTOSC_DATA
Działka_Wlasciciel
Nieruchomosc_Data_Modyfikacji
Nieruchomosc_Gmina
Nieruchomosc_ID_GMINY
Nieruchomosc_ID_MIEJSCOWOSCI
Nieruchomosc_ID_NIERUCHOMOSCI

Po naciśnięciu klawisza „+” lub wybraniu z menu „Wstaw pole” na podglądzie wydruku pojawia się nowe pole. Informacje o parametrach pola znajdują się w powyższej tabeli.

W tabeli mamy następujące informacje:

-Typ pola : TEKST / DANA

Typ TEKST – pole **wpisywane** przez użytkownika w kolumnie Pole

Typ DANA - pole **wyberane** przez użytkownika w kolumnie Pole – na wydruku w miejsce takiego pola wstawiane są dane z bazy

-Lewa

Informacja o oddaleniu Pola od lewego marginesu kartki w mm

-Góra

Informacja o oddaleniu Pola od górnego położenia treści nagłówka lub stopki wydruku w mm

-Szerokość

Informacja o szerokości Pola na papierze w mm

-Pole

W zależności od typu Pola umożliwia wprowadzanie tekstu lub wybieranie Pola z bazy danych

Dla pól wybieranych z bazy na liście rozwijanej rozróżniamy pola na podstawie początku nazwy tzn.:

Nieruchomosc_ - pole opisujące Nieruchomość

Działka_ - pole opisujące Działkę

Budynek_ - pole opisujące Obiekt budowlany

-Cel

Miejsce gdzie ma być umieszczone wstawiane przez Użytkownika Pole

Możliwy cel to : NAGŁÓWEK, TREŚĆ, STOPKA.

-Czcionka

Czcionka przypisana Polu (z listy dostępnych czcionek w systemie)

-Rozmiar

Rozmiar czcionki

-Styl

Styl czcionki – fsBOLD – **pogrubiony**

fsNormal – normalny

fsUnderline – pokreślenie

fsItalic – *kursywa*

Po dodaniu pola możemy w dowolnym momencie zmieniać każdy z jego parametrów. Efekty zmian są widziane od razu na liście podglądu.

16.Moduł administracji użytkownikami

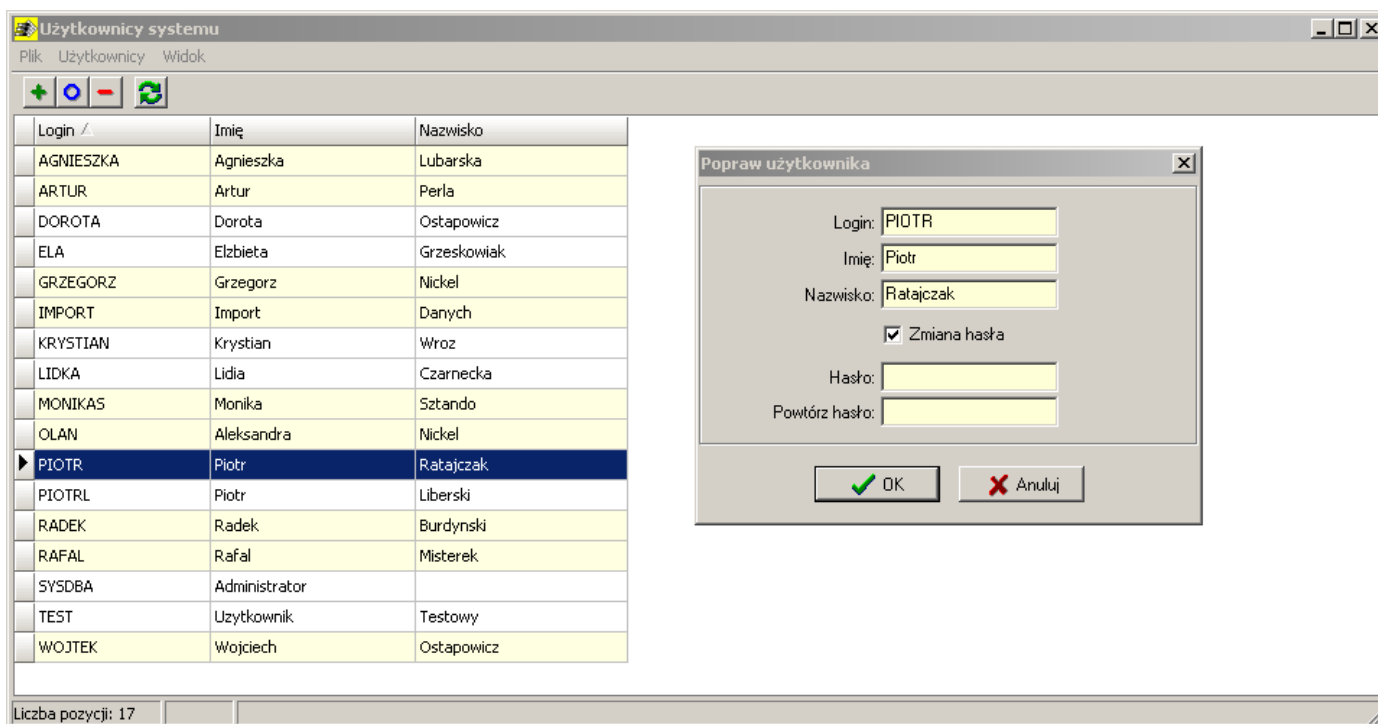
Po zalogowaniu się do systemu Regewi jako osoba posiadająca uprawnienia administratora (standardowo użytkownik „SYSDBA” i hasło „masterkey”) uzyskujemy dostęp do dwóch pozycji w menu Plik, które nie są dostępne dla wszystkich użytkowników.

-Konta – baza danych

-Pracownicy

Ze względu na istnienie listy użytkowników serwera Interbase, który może obsługiwać równocześnie wiele baz danych należących do różnych systemów konieczne było oddzielenie kont użytkowników serwera Interbase od użytkowników programu Regewi.

Za pomocą **Konta – baza danych** administrator zakłada użytkowników danego serwera oraz nadaje im login i hasło umożliwiające zalogowanie się do serwera.



Podczas opisywania użytkowników serwera nie należy używać polskich liter.

Następnie za pomocą pozycji w menu Pracownicy zakłada użytkowników programu Regewi oraz nadaje im uprawnienia do poszczególnych tabel baz danych. W celu powiązania pracownika z użytkownikiem serwera należy wybrać odpowiadający mu Login.

The screenshot shows the 'Pracownicy' application window. On the left is a table listing employees. On the right, a dialog box titled 'Popraw dane pracownika' is open, showing the details for the selected employee 'PIOTR Ratajczak'. The dialog has two sections: 'Dane podstawowe' and 'Prawa'.

Skrót	Nazwisko	Imię	Login
		Import	
AGNIESZKA	Lubarska	Agnieszka	AGNIESZKA
ARTUR	Perła	Artur	ARTUR
DOROTA	Ostapowicz	Dorota	DOROTA
ELA	Grześkowiak	Elżbieta	ELA
GRZEGORZ	Nickel	Grzegorz	GRZEGORZ
KRYSTIAN	Wróż	Krzystian	KRYSTIAN
LIDKA	Czarnecka	Lidia	LIDKA
MONIKAS	Sztando	Monika	MONIKAS
N/A	N/A	N/A	N/A
OLAN	Nickel	Aleksandra	OLAN
▶ PIOTR	Ratajczak	Piotr	PIOTR
PIOTRL	Liberski	Piotr	PIOTRL
RADEK	Burdyński	Radek	RADEK
RAFAL	Misterec	Rafał	RAFAL
SYSDBA		Administrator	SYSDBA
WOJTEK	Ostapowicz	Wojciech	WOJTEK

The 'Popraw dane pracownika' dialog box contains the following fields:

- Dane podstawowe:**
 - Skrót: PIOTR
 - Imię: Piotr
 - Nazwisko: Ratajczak
 - Login: PIOTR
- Prawa:**
 - Nieruchomości
 - Działki
 - Obiekty
 - Lokale
 - Urządzenia
 - Księgi wieczyste
 - Decyzje
 - Wpłaty
 - Dodawanie, poprawianie
 - Usuwanie

Buttons: OK, Anuluj

Liczba pozycji: 17